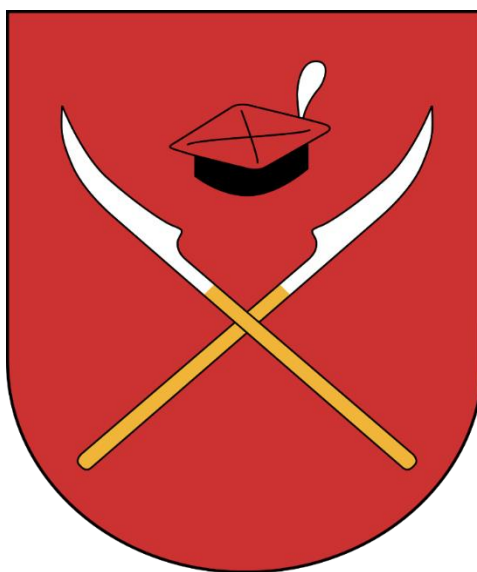


# Strategia Rozwoju Gminy Racławice na lata 2022-2030



**Opracowanie:**

Strategię Rozwoju Gminy Raławice na lata 2022 – 2030 opracowano dzięki współpracy Urzędu Gminy Raławice z firmą EKO – GEO GLOB.

Strategia zawiera dane wg stanu na 31.12.2020 r., chyba że zaznaczono inaczej.

**Urząd Gminy Raławice**  
**Raławice 15,**  
**32-222 Raławice**  
**e-mail: [ugraclawice@wp.pl](mailto:ugraclawice@wp.pl)**  
**Telefony:**  
**tel. (041) 3844016**



# Spis treści

SPIS TREŚCI .....	3
I. WPROWADZENIE .....	4
II. WNIOSKI Z DIAGNOZY STRATEGICZNEJ .....	7
2.1. W zakresie uwarunkowań przestrzennych .....	7
2.2. W zakresie procesów społecznych .....	17
2.3. W zakresie uwarunkowań gospodarczych .....	26
III. ANALIZA SWOT GMINY RACŁAWICE .....	29
IV. WIZJA ROZWOJU I MISJA GMINY RACŁAWICE W PERSPEKTYWIE DO 2030 ROKU .....	35
V. CELE STRATEGICZNE ROZWOJU GMINY RACŁAWICE W WYMIARZE PRZESTRZENNYM, SPOŁECZNYM I GOSPODARCZYM .....	36
<b>5.1. Kierunki działań podejmowanych do osiągnięcia celów strategicznych .....</b>	<b>38</b>
5.1.1. Wykaz kierunków działań i działań w ramach strefy przestrzennej .....	38
5.1.2. Wykaz kierunków działań i działań w ramach strefy społecznej .....	45
5.1.3. Wykaz kierunków działań i działań w ramach strefy gospodarczej .....	52
VI. OBSZARY STRATEGICZNEJ INTERWENCJI .....	56
VII. MODEL STRUKTURY FUNKCJONALNO – PRZESTRZENNEJ GMINY .....	61
7.1. Ustalenia i rekomendacje w zakresie kształtowania i prowadzenia polityki przestrzennej w gminie .....	64
7.2. Strategia Rozwoju Gminy w odniesieniu do Ustawy Prawo Wodne .....	64
VIII. SPÓJNOŚĆ Z DOKUMENTAMI WYŻSZEGO RZĘDU .....	70
IX. SYSTEM REALIZACJI STRATEGII, W TYM WYTYCZNE DO SPORZĄDZENIA DOKUMENTÓW WYKONAWCZYCH .....	77
<b>9.1. Monitoring .....</b>	<b>79</b>
<b>9.2. Ewaluacja .....</b>	<b>85</b>
X. RAMY FINANSOWE I ŹRÓDŁA FINANSOWANIA .....	85
SPIS TABEL, WYKRESÓW, RYSUNKÓW .....	88

# I. Wprowadzenie

Strategia Rozwoju Gminy Raclawice na lata 2022-2030 jest podstawowym instrumentem długofalowego zarządzania Gminą. Określa ona strategiczne kierunki rozwoju w perspektywie do 2030 roku oraz pozwala na zapewnienie ciągłości i trwałości działania władz gminnych, niezależnie od zmieniających się uwarunkowań politycznych. Umożliwia efektywne gospodarowanie własnymi zasobami, takimi jak: środowisko przyrodnicze i kulturowe, zasoby ludzkie, infrastrukturalne, czy środki finansowe oraz stanowi formalną podstawę do przygotowania wniosków o finansowanie zadań ze źródeł zewnętrznych.

Strategia Rozwoju Gminy Raclawice na lata 2022-2030 jest dokumentem nadrzędnym względem innych dokumentów planistyczno-strategiczných obowiązujących w Gminie, a także spójnym z dokumentami wyższego rzędu.

Okres realizacji Strategii przyjęto na dziewięć lat, co jest zgodne z okresem kolejnej perspektywy budżetowej UE (2021-2027) wraz z dodatkowym okresem rozliczania pozyskanych projektów. Strategia została sformułowana w ścisłej korelacji z kluczowymi dokumentami planistycznymi szczebla krajowego, regionalnego i subregionalnego, m.in. Strategią na rzecz Odpowiedzialnego Rozwoju do roku 2020 (z perspektywą 2030 roku), Krajową Strategią Rozwoju Regionalnego 2030 oraz Strategią Rozwoju Województwa „Małopolska 2030”.

Dokument został opracowany na podstawie aktualnych dokumentów planistycznych, sprawozdań oraz danych statystycznych. Podstawowym dokumentem prawnym wykorzystywanym podczas przygotowania Strategii była ustawa z dnia 8 marca 1990 roku o samorządzie gminnym. Ponadto wzięto pod uwagę zapisy poprzedniej Strategii. Ważnym elementem w pracach nad Strategią była partycypacja społeczna. Diagnoza strategiczna została uzupełniona o analizę ankiet wypełnionych przez mieszkańców.

Projekt dokumentu poddano konsultacjom społecznym i przedłożono Zarządowi Województwa Małopolskiego w celu wydania opinii dotyczącej sposobu uwzględnienia ustaleń i rekomendacji w zakresie kształtowania i prowadzenia polityki przestrzennej w województwie określonych w strategii rozwoju województwa.

Powyższe działania miały na celu ewaluację trafności, przewidywanej skuteczności i efektywności realizacji Strategii. Dokument został sporządzony z uwzględnieniem zapisów ustawy z dnia 15 lipca 2020 r. o zmianie ustawy o zasadach prowadzenia polityki rozwoju oraz niektórych innych ustaw (Dz.U. 2020 poz. 1378)

Poniżej przedstawiono poszczególne etapy prac nad Strategią.



Cele i kierunki rozwoju opisane w Strategii zostały przeanalizowane także pod kątem spójności z obowiązującymi przepisami prawa, tj.:

- ustawa z dnia 6 grudnia 2006 r. o zasadach prowadzenia polityki rozwoju,
- ustawa z dnia 8 marca 1990 r. o samorządzie gminnym,
- ustawa z dnia 23 lipca 2003 r. o ochronie zabytków i opiece nad zabytkami,
- ustawa z dnia 27 marca 2003 r. o planowaniu i zagospodarowaniu przestrzennym,
- ustawa z dnia 21 sierpnia 1997 r. o gospodarce nieruchomościami,
- ustawa z dnia 27 kwietnia 2001 r. Prawo ochrony środowiska,
- ustawa z dnia 24 kwietnia 2003 r. o działalności pożytku publicznego i o wolontariacie,
- ustawa z dnia 9 czerwca 2011 r. o wspieraniu rodziny i systemie pieczy zastępczej,
- ustawa z dnia 12 marca 2004 r. o pomocy społecznej,
- ustawa z dnia 26 kwietnia 2007 r. o zarządzaniu kryzysowym,
- ustawa z dnia 9 października 2015 r. o rewitalizacji

## II. Wnioski z diagnozy strategicznej

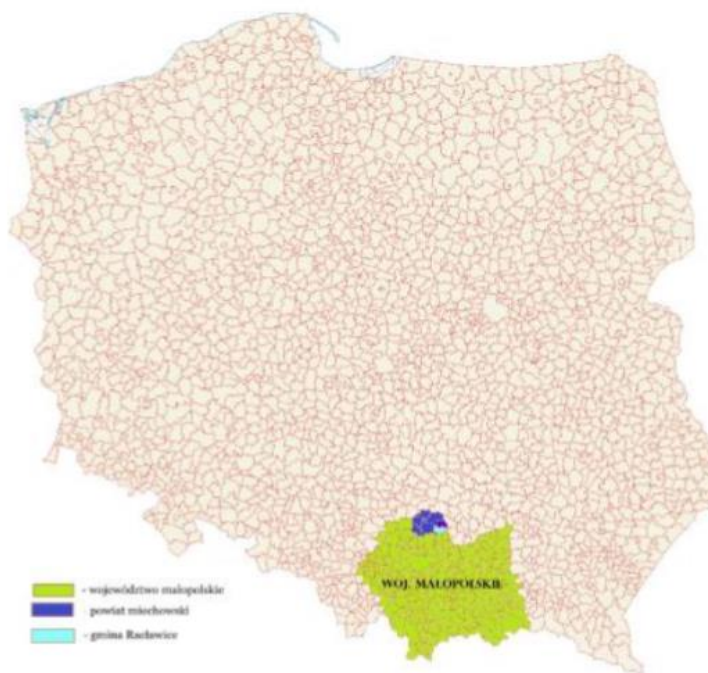
### 2.1. W zakresie uwarunkowań przestrzennych



#### Położenie

Gmina Raclawice położona jest w północnej części województwa małopolskiego, zajmując część południowo-wschodnią powiatu miechowskiego, graniczy z:

- od północy z Gminą Słaboszów
- od zachodu z Gminą Miechów
- od południa z Gminami Radziemice i Pałecznicą
- od wschodu z Gminami Działoszyce i Skalbierz przynależącymi do województwa świętokrzyskiego



Rysunek 1. Położenie gminy na tle kraju, województwa i powiatu.

Gmina Raławice jest jedną z siedmiu jednostek samorządu terytorialnego wchodzącą w skład powiatu miechowskiego. W gminie znajduje się 12 sołectw zgrupowanych w 11 jednostkach organizacyjnych: Raławice, Kościejów, Klonów, Janowiczki, Dziemiędzyce, Marchocice, Głupczów, Górka Kościejowska, Góry Miechowskie, Miroszów, Dosłońce (obecnie Dale i Dosłońce są połączone noszą i wspólną nazwę Dosłońce jednak posiadają dwa oddzielne sołectwa).

Gmina Raławice jest najmniejszą gminą powiatu miechowskiego.

Powierzchnia gminy składa się z następujących terenów:

- użytki rolne - 75,1 %
- użytki zielone – 2,7 %
- lasy – 17,23 %
- tereny zabudowane - 2,75 %
- tereny pod drogami - 1,8 %
- nieużytki – 0,42 %

## Komunikacja

Podstawowy układ drogowy gminy obejmuje drogę wojewódzką i drogi powiatowe. Przez teren gminy przebiega droga wojewódzka nr 783 z Olkusza przez Miechów w kierunku Skalbmierza. Stanowi ona główne połączenie gminy z drogą krajową nr 7 relacji Warszawa – Chyżne oraz z drogą wojewódzką nr 768 Brzesko - Kazimierza Wielka - Jędrzejów. Połączenia z sąsiednimi gminami odbywają się poprzez drogi powiatowe o łącznej długości ponad 52 km. Układ uzupełniający stanowią drogi gminne, których łączna długość to prawie 42 km oraz drogi dojazdowe do gruntów rolnych o długości 65 km. System komunikacyjny gminy ma dobre połączenia z aglomeracjami typu Kraków, Kielce. W złym stanie technicznym są drogi o klasie dojazdowej.

Transport zbiorowy realizowany jest przez prywatne firmy transportowe. Linie te obsługują przejazdy na wszystkich kierunkach w oparciu o istniejące główne ciągi komunikacyjne.

Na terenie gminy parkingi zorganizowane są głównie w części centralnej oraz przy głównych ośrodkach administracji i obiektach handlowych.

## Infrastruktura

Stan infrastruktury technicznej na terenie gminy można uznać w miarę zadowalający. Gmina posiada rozwiniętą sieć wodociągową, rozpoczęto także działania związane z budową sieci



gazowej. W dalszym ciągu należy realizować inwestycje związane z rozwojem infrastruktury technicznej, w szczególności sieci kanalizacyjnej w miarę zgłaszanych potrzeb mieszkańców z uwzględnieniem opłacalności ekonomicznej.

### Sieć wodociągowa

Na terenie gminy funkcjonują trzy ujęcia wody (ujęcie Raławice, Ujęcie Dziemierzycy oraz Ujęcie – studnia głębinowa w Górach Miechowskich).

W roku 2020 długość sieci wodociągowej na terenie gminy wynosiła 85,0 km. Gmina jest w pełni zwodociągowana.

Sieć wodociągowa na terenie gminy Raławice znajduje się w różnym stanie technicznym.

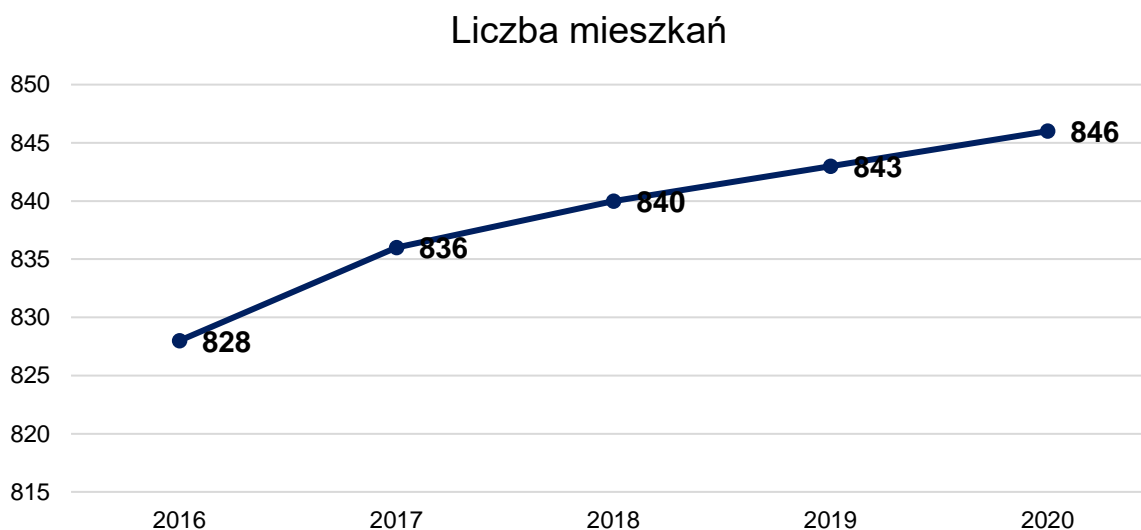
### Sieć kanalizacyjna

Znaczna część powierzchni gminy Raławice nie posiada kanalizacji sanitarnej, brak zbiorczego systemu odbioru ścieków. Ścieki odprowadzane są najczęściej do bezodpływowych zbiorników i wykorzystywane rolniczo, lub poprzez zbiorniki chłonne wprowadzane bez oczyszczenia bezpośrednio do ziemi. Gmina nie ma zbiorowej oczyszczalni ścieków.

Z końcem 2020 r. było zewidencjonowanych na terenie gminy 225 bezodpływowych zbiorników oraz 421 przydomowych oczyszczalni ścieków.

### Mieszkalnictwo

Sytuację mieszkaniową na terenie gminy można uznać za korzystną. Z roku na rok na terenie gminy Raławice w niewielkim stopniu zwiększa się liczba mieszkań, zgodnie z poniższym wykresem. Łącznie w roku 2020 liczba mieszkań stanowiła wartość 846.



Wykres 1. Liczba mieszkań na terenie gminy Raławice w latach 2016-2020.

Łączna powierzchnia zasobu mieszkaniowego w 2020 roku wynosiła 77 762 m<sup>2</sup> i zakłada się tendencję wzrostową tego wskaźnika. Przecięta wielkość mieszkania to 91,9 m<sup>2</sup>, powierzchnia użytkowa mieszkania na 1 osobę wynosiła końcem 2020 roku 31,3 m<sup>2</sup>.

Na uwagę zasługują wskaźniki dotyczące powierzchni mieszkań oraz powierzchni mieszkania na jednego mieszkańca, które osiągają wyższe wartości w porównaniu do wartości powiatowych czy wojewódzkich. Wynika to z dominacji budownictwa jednorodzinne.

Stan techniczny obiektów mieszkalnych na terenie gminy jest zróżnicowany. Jednakże większość obiektów mieszkalnych zakwalifikować można do dobrego stanu technicznego.

### Sieć gazowa

W roku 2018 rozpoczęto realizację działania związaną z budową sieci gazowej na terenie gminy Raclawice. W roku 2019 długość sieci gazowej na terenie gminy wynosiła 488 m, w roku 2020 natomiast 495 m.

Dla zaopatrzenia w gaz obiektów użyteczności publicznej w Raclawicach, w centrum miejscowości powstała stacja regazyfikacji skroplonego gazu LNG wraz ze stacją redukcyjno - pomiarową oraz infrastrukturą towarzyszącą.

Na dzień opracowania Strategii zakończono projektowanie sieć w kierunku Dostońca oraz w kierunku Janowiczek.

## Zabytki

W gminie znajdują się wiele ciekawych miejsc i zabytków:

- „Raclawice – teren historycznej Bitwy Raclawickiej”. Zespół zabytkowy uznany za pomnik historii Rozporządzeniem Prezydenta RP z 14 kwietnia 2004r. Granica zespołu zabytkowego obejmuje: rozłogi wsi Raclawice, Dziemierzycy i Janowiczki o powierzchni 520 ha oraz położone na tym terenie obiekty: Kopiec Kościuszki, grodzisko, dwór, pomnik Bartosza Głowackiego, willa Walerego Sławka - w Janowiczkach, dwór i cmentarz „Bratnie Mogiły” w Dziemierzycach. Od czasów pamiętnej bitwy, aż po dzień dzisiejszy pola bitewne są miejscem pamięci narodowej a wielokrotnie były świadkami wielu politycznych manifestacji. W Raclawicach, przy drodze do Janowiczek znajduje się obelisk upamiętniający śmierć 2 mieszkańców podczas manifestacji chłopskiej w kwietniu 1937 r.

- Cmentarz „Bratnie Mogiły” – w Dziemierzycach znajdują się dwie mogiły poległych w Bitwie Raclawickiej. Oznaczone krzyżami oraz pamiątkowymi tablicami wzniesionymi w latach 60 - tych XX wieku.
- Kościół parafialny p.w. św. Piotra i Pawła – położony w południowej części wsi, po wschodniej stronie drogi prowadzącej z Raclawic przez Janowiczki do Wrocimowic. Najstarsza wzmianka o kościele i parafii pochodzi z 1326 r. Ówczesny kościół był drewniany, kryty gontem. W 1778r. na miejscu dawnego, wzniesiono istniejący do dziś kościół murowany. We wnętrzu świątyni uwagę zwraca rokokowo-klasycystyczny ołtarz główny z drugiej połowy XVIII w. W ołtarzu znajduje się XIX-wieczny obraz Matki Boskiej Częstochowskiej, natomiast w zasuwie XVIII-wieczne przedstawienie śś. Piotra i Pawła żegnających się przed męczeństwem. W ołtarzach bocznych znajdują się bardzo cenne obrazy przedstawiające Ukrzyżowanie ( z ok. 1774 r.) oraz Matkę Boską z Dzieciątkiem i śś. Piotrem i Pawłem ( z XVI w.) W kościele znajduje się także figura św. Szczepana z XVI w.
- Dwór w Dziemierzycach usytuowany w południowej części wsi przy jednej z dróg na wschód od szosy Raclawice- Janowiczki- Dziemierzycy – Marchocice. Po północnej stronie dworu znajduje się teren po dawnych zabudowaniach folwarcznych , po stronie południowej fragment dawnego parku. Dwór wzniesiony został w 1914 roku na miejscu starszej budowli istniejącej w tym miejscu w połowie XIX wieku .
- Dwór w Janowiczkach wraz z otaczającym go parkiem powstał na przełomie XVIII/XIX wieku. W tym okresie dwór był budynkiem drewnianym, krytym gontem. Z dworem związany był folwark murowany wraz z zabudowaniami gospodarczymi. W drugiej połowie XIX wieku nastąpiła przebudowa budynku. Ostateczna forma dworu po następnej przebudowie w ok. 1930r. zachowała się do obecnych czasów.
- Dworek w Marchocicach zbudowany w XIX wieku w stylu klasycystycznym, według architektury i typowych rozwiązań dla polskiego dworu.. Otoczony parkiem, na terenie którego w przeważającej części rosną klony oraz kasztanowce, lipy, robinie akacjowe a także dąb i grab. Wiek drzew określa się na około 80-100 lat. Ostatnim właścicielem dworku, do czasów reformy rolnej był Bronisław Grabkowski. Obecnie dworek należy do spadkobierców.
- Kopiec Kościuszki znajduje się na wzgórzu Zamczysko. Usypany w 1934 r. dla upamiętnienia Bitwy Raclawickiej i innych walk o niepodległość Polski.

## Środowisko

### Klimat

Według podziału Polski na regiony klimatyczne według R. Gumińskiego gmina Raclawice znajduje się w wyżynnym regionie klimatycznym zachodnio małopolskim. Kraina ta charakteryzuje się wyraźnie większym wpływem kontynentalizmu. Średnia temperatura najchłodniejszego miesiąca (stycznia) wynosi  $-7,2^{\circ}\text{C}$ , a najcieplejszego (lipiec)  $+17,7^{\circ}\text{C}$ .

Średnia roczna temperatura powietrza wynosi  $7,1^{\circ}\text{C}$ . Zima trwa statystycznie 92 dni, a lato 91 dni. Dni pogodne notowane są 62 dni w roku, a dni pochmurne około 142 w ciągu roku.

Pokrywa śnieżna zalega średnio przez 66 dni w ciągu roku. Roczna ilość opadów wynosi 650 mm, co bliskie jest średniej krajowej. W ciągu roku przeważają wiatry zachodnie (17,6%) i północno-zachodnie (15,0%). Najbardziej dominują one w okresie letnim. Znaczną częstotliwością wiatrów wyróżnia się też kierunek wschodni (11,2%). Średnia prędkość wiatru w ciągu miesiąca waha się w granicach od 2,5 m/s do 4,3 m/s.

W ostatnich latach na terenie gminy widoczne są zjawiska związane ze zmianą klimatu. Działania na rzecz adaptacji gminy do zmian klimatu będą jednymi z priorytetowych prowadzonych w perspektywie do 2030 roku.

### Powietrze

Stopień czystości powietrza należy do najlepszych w kraju. Stwarza to szansę dla lokalizacji na terenie Gminy mieszkalnictwa i obszarów turystyki i rekreacji o zasięgu większym niż lokalny. Na terenie Gminy Raclawice największy procentowo udział w zanieczyszczeniu powietrza mają niskie emisje z lokalnych kotłowni komunalnych i przydomowych palenisk. Wzrost zanieczyszczenia widoczny jest szczególnie w okresie zimowym – w sezonie grzewczym. Na stan czystości powietrza atmosferycznego gminy ma również wpływ ruch pojazdów kołowych. Przez przedmiotowy teren przebiega droga wojewódzka nr 783 relacji Olkusz – Skalbierz.

Roczna ocena jakości powietrza w województwie małopolskim. Raport wojewódzki za rok 2021 nie wykazała odnotowania przekroczeń średniorocznych dla szkodliwych substancji w powietrzu na terenie gminy Raclawice.

### Gospodarka wodna

Gmina Raclawice położona jest w dorzeczu Wisły. Sieć rzeczna jest uboga. Przez omawiany obszar płyną dwa potoki (mające swe źródła w Padole Kościejowskim) o nazwie Ścieklec i Raclawka, będące lewobrzeżnymi dopływami rzeki Szreniawy. Płyną one w kierunku południowo-wschodnim. W okolicy Górki Kościejowskiej znajdują się źródła potoku, będącego prawobrzeżnym dopływem rzeki Nidzicy, a mającego spływ w kierunku

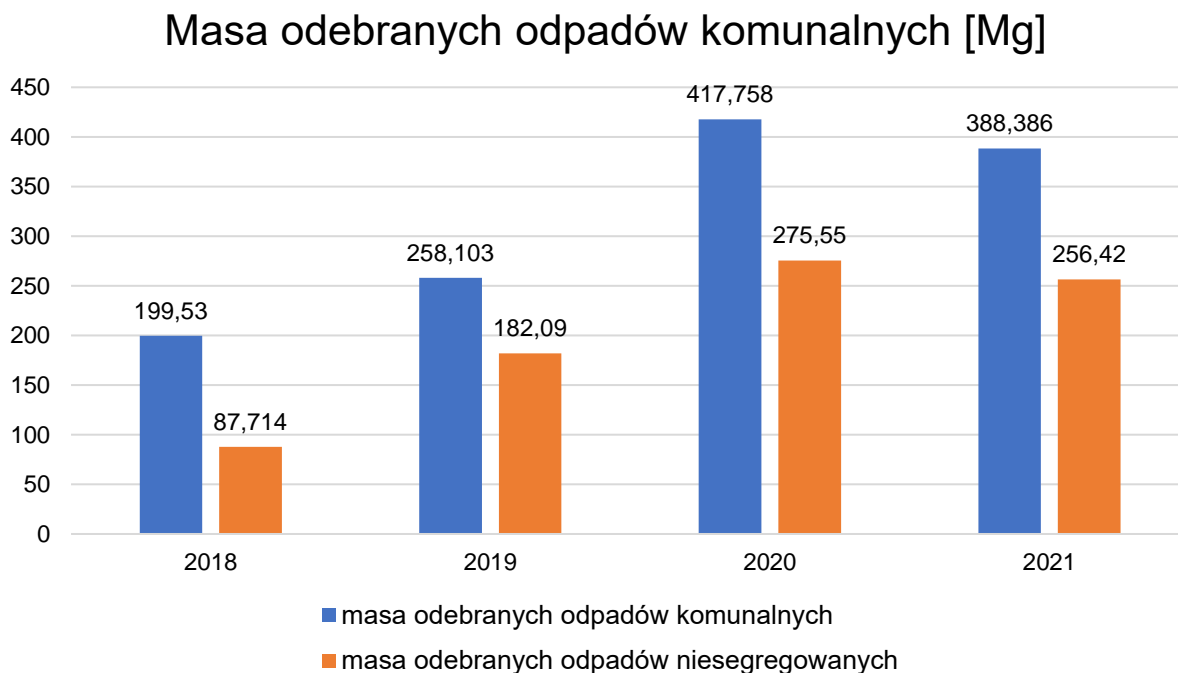
wschodnim. Wodę ze zbiorników cechuje bardzo dobra jakość (I klasa czystości), pozwalająca na wykorzystanie jej bez potrzeby uzdatniania. Studnie w tym rejonie występujące dają potencjalnie ok. 70 m<sup>3</sup>/h. Działy wodne pomiędzy dorzeciami poszczególnych cieków są pewne i wyznaczają je linie grzbietowe wyniesień terenu oddzielające poszczególne zlewnie. Cechą charakterystyczną sieci hydrograficznej jest występowanie terenów źródłiskowych oraz brak dużych zbiorników wód powierzchniowych.

Szczegółowa analiza jakości wód, a także ocena potencjalnego zagrożenia powodziowego została opisana w rozdziale dotyczącym modelu struktury funkcjonalno – przestrzennej.

### Gospodarka odpadami

System gospodarki odpadami na terenie gminy Raclawice funkcjonuje prawidłowo. Corocznie osiągane są wymagane prawem poziomy recyklingu. Na terenie gminy nie funkcjonuje PSZOK co może stanowić utrudnienie dla części mieszkańców gminy. Odpady z terenu gminy Raclawice mogą być dostarczane do Punktu selektywnej zbiórki odpadów w Miechowie.

W roku 2021 z terenu gminy odebrano łącznie 388,386 ton odpadów, w tym odpady niesegregowane stanowiły prawie 66%. W ostatnich latach odnotowuje się wzrost masy zbieranych odpadów z terenu gminy. Jest to trend widoczny także na terenie całego powiatu jak i województwa.



Wykres 2. Masa odebranych odpadów komunalnych [Mg] w terenie gminy Raclawice.

Dodatkowo na terenie gminy Raclawice zlokalizowane są wyroby azbestowe. Corocznie w miarę możliwości prowadzone są działania związane z likwidacją azbestu z terenu gminy, jednakże stopień usuwania wyrobów azbestowych jest zbyt wolny w stosunku do zapotrzebowania. Stopień usuwania azbestu z terenu gminy jest ściśle powiązany z możliwościami uzyskania dofinansowania zewnętrznego. Wg bazy azbestowej na terenie gminy Raclawice:

- zinwentaryzowano 2 128 991 kg wyrobów azbestowych,
- unieszkodliwiono 29 989 kg wyrobów azbestowych,
- pozostało do unieszkodliwienia 2 099 002 kg wyrobów azbestowych.

### System flory i fauny

Gmina Raclawice charakteryzuje się różnorodnością i bogactwem form ukształtowania powierzchni, budowy geologicznej, szaty roślinnej i światem zwierząt. Powyższe uwarunkowania spowodowały, że zagadnienia ochrony przyrody są ważnym elementem w kreowaniu szeroko pojętej polityki przestrzennej, której celem jest ochrona przyrody.

Gmina Raclawice jest rejonem rolniczym z przeważającą ilością terenów zajętych pod uprawy rolnicze. Świat roślin jest stosunkowo urozmaicony, występują tu także gatunki roślin chronionych. Oprócz bogatej szaty roślinnej występującej na terenie gminy, równie bogaty jest świat zwierząt. Licznie występują gatunki zwierząt łownych, mimo niewielkiego procentowego udziału lasów w ogólnej powierzchni gminy.

Cała gmina Raclawice wchodzi w obręb **Obszaru Chronionego Krajobrazu Wyżyny Miechowskiej**. Opis wartości przyrodniczej i krajobrazowej: Ochrona szaty roślinnej, która jest najbardziej interesująca na terenie całej Niecki Nidziańskiej. Na jej bogactwo składają się lasy, wśród których największe znaczenie biocenotyczne, naukowe i dydaktyczne mają zbiorowiska grądowe i świetlistej dąbrowy. Na terenach bezleśnych, pagórkach oraz zboczach wąwozów występują zbiorowiska stepowe i kseromorficzne.

Na terenie gminy Raclawice zlokalizowane są także cztery rezerваты przyrody oraz pięć wyznaczonych obszarów Natura 2000:

- **Rezerwat „Sterczów – Ścianka”** - położony jest we wsi Klonów Rezerwat zajmuje strome zbocze opadające w kierunku południowo – zachodnim, przecięte płytkim parowem. Występuje tu obfita populacja obuwika pospolotego. W rezerwacie rosną liczne gatunki roślin naczyniowatych chronionych prawnie oraz zagrożonych w Polsce. Wśród zarośli kserotermicznych znajdują się płyty muraw z zespołem omanu wąskolistnego. Na stromych zboczach położone są bogate stanowiska storczykowatych. Utworzony w 1978r zajmuje powierzchnię 6,30 ha. Obszar

rezerwatu objęty jest systemem ochrony wybranych elementów przyrody **Natura 2000 ( PLH 120015)**.

- **Rezerwat „Dąbie”** - położony jest we wsi Klonów na południowym i południowo – zachodnim stoku wzgórza Dąbie, leżącego w paśmie wzgórz klonowskich. W granicach rezerwatu wyróżniono jeden częściowo zniekształcony zespół kwiecistych muraw stepowych rosnących na siedlisku lasu wyżynnego. Murawy porastają niskie tworzące zwarte darnie trawy oraz liczne dwuliścienne byliny wapieniolubne. Występuje tu zespół omanu wąskolistnego, zarośli Ligustro – Prunetum, lasu klonowo – lipowego Utworzony w 1955r. zajmuje powierzchnię 2,11 ha. Obszar rezerwatu objęty jest systemem ochrony wybranych elementów przyrody **Natura 2000 ( PLH 120064)**.
- **Rezerwat „Wały”** - położony jest w pobliżu miejscowości Dosłońce, obok przysiółka Dale, na stromym zboczu wzgórz Kłownowskich. Obszar rezerwatu zajmuje południowy stok wzgórza. Jest to rezerwat ścisły – florystyczny, z zespołem omanu wąskolistnego i ciepłolubnych zarośli Peucedano cervariae- Coryletum. Zbocze wzgórza pokryte jest licznymi gatunkami roślinności stepowej z jednym z czterech w Polsce stanowisk dziewięcisiła popłocholistnego. Występuje tu również milek wiosenny, zawilec wielkokwiatowy, dziwięcśl beżłodygowy, aster gawędka, len złocisty, len włochaty i inne rzadkie gatunki roślin. Teren jest systemem ochrony wybranych elementów przyrody **Natura 2000 ( PHL 120017)**.
- **Rezerwat „Opalonki”** położony jest we wsi Klonów na południowym zboczu wzgórza zbudowanego ze skał górnio - kredowych, pociętego drobnymi parowami. Jest to rezerwat o charakterze stepowym. Na niewielkiej powierzchni występuje bogactwo roślinności kserotermicznej. Obejmuje fragment enklawy leśnej, sąsiadującej z gruntami rolnymi, gdzie występują rzadkie i chronione krzewy i rośliny zielne. Występuje tu zespół omanu wąskolistnego, ciepłolubnych zarośli Peucedano cervariae – Coryletum oraz lasu klonowo – lipowego Utworzony w 1955 r. zajmuje powierzchnię 2,42 ha. Teren jest systemem ochrony wybranych elementów przyrody **Natura 2000 ( PHL 120071)**.
- **Obszar Natura 2000 Kalina-Lisiniec PLH120007** obszar obejmuje fragment zbocza o ekspozycji południowo- zachodniej, nachyleniu 5-30 stopni, graniczy z polami uprawnymi i polną drogą. Podłoże geologiczne stanowi margiel kredowy, na którym wykształciły się rędziny (rędzina inicjalna, rędzina właściwa mieszana, rędzina czarnoziemna mieszana). Obszar wyznaczono dla ochrony priorytetowego siedliska muraw kserotermicznych (Inuletum ensifoliae) z istotnymi stanowiskami storczyków (siedlisko priorytetowe). W obszarze stwierdzono występowanie licznych gatunków



roślin objętych ochroną, w tym kilkunastu storczyków. Szczególnie istotna jest populacja kilkuset osobników obuwika pospolitego (*Cypripedium calceolus*), który stanowi przedmiot ochrony w obszarze. Pomimo niewielkiej powierzchni obszaru, stanowi on miejsce występowania licznych gatunków roślin chronionych i zagrożonych, umieszczonych w Polskiej Czerwonej Księdze Roślin.

Ponadto na terenie gminy Raławice zlokalizowano **6 pomników przyrody**: 4 pojedyncze drzewa oraz dwa pomniki przyrody nieożywionej w postaci źródeł szczelinowo – krasowych.

### Gleby

Gmina Raławice należy do obszarów gdzie występują gleby o wysokiej wartości przyrodniczej i gospodarczej. Gmina Raławice posiada bardzo dobre gleby. Przeważają zdecydowanie gleby kompleksów pszennych, które stanowią 95,9% całości gruntów ornych. Gleby te zostały wytworzone z lessów o zróżnicowanym stopniu miąższości. Dużą miąższością charakteryzują się: kompleksy pszenne bardzo dobre, stanowiące 29,5% całości gruntów ornych, oraz kompleksy pszenne dobre - 48,9%. Na zalegających dość płytko kredowych utworach węglanowych występują kompleksy pszenne wadliwe, stanowiące ok.17,5% całości gruntów ornych.

### Wyzwania dla gminy Raławice w strefie przestrzennej:

*(jako m.in. kontynuacja działań z lat ubiegłych)*

- **Modernizacja oraz rozbudowa dróg i chodników.**
- **Zwiększenie bezpieczeństwa komunikacyjnego (m.in. progi zwalniające, oświetlone przejścia dla pieszych, odpowiednia widoczność na drogach)**
- **Rozwój oferty komunikacji publicznej na terenie gminy.**
- **Modernizacja i budowa oświetlenia ulicznego.**
- **Wykorzystanie potencjału dziedzictwa kulturowego gminy.**
- **Ochrona i odpowiednie wyeksponowanie zabytków.**
- **Rozwój infrastruktury technicznej postępujący wraz z rozwojem budownictwa jednorodzinnego.**
- **Poszerzenie dostępności do Internetu.**
- **Rozbudowa i udoskonalanie systemu zaopatrzenia mieszkańców w wodę.**
- **Optymalizacja funkcjonowania systemu gospodarki odpadami.**



- Modernizacja systemów grzewczych w gospodarstwach domowych.
- Ochrona prawna obszarów cennych przyrodniczo.
- Ochrona wód powierzchniowych i podziemnych, konserwacja rowów melioracyjnych.
- Działania adaptacyjne na rzecz ochrony przed zmianami klimatu.

## 2.2. W zakresie procesów społecznych



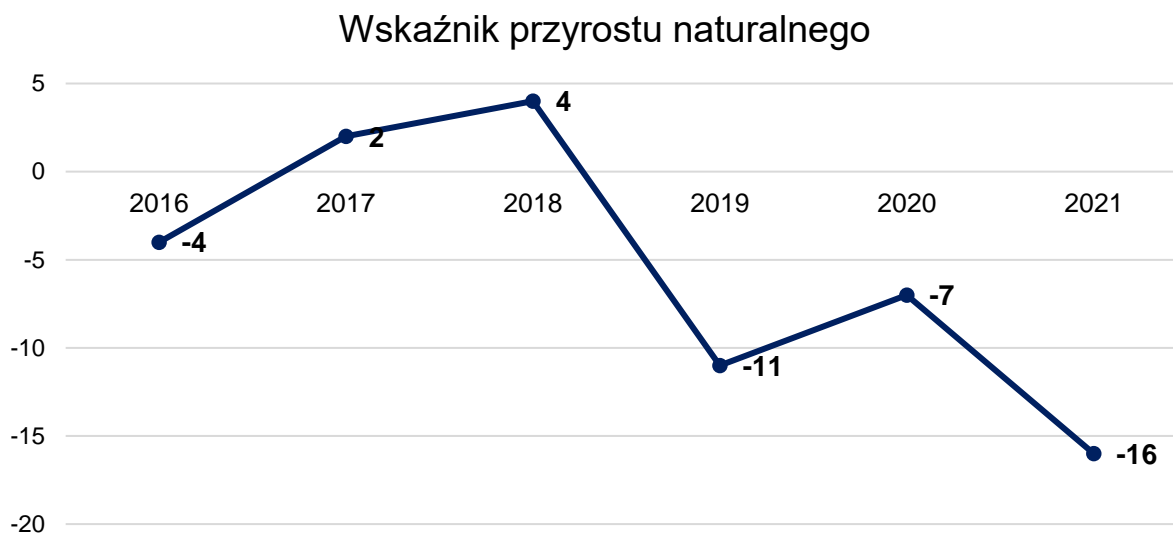
### Demografia

W ostatnich latach obserwuje się spadek liczby ludności gminy Raclawice. Zmniejszenie liczby ludności można zauważyć wśród ludności w wieku produkcyjnym co może świadczyć o odpływie ludności w poszukiwaniu pracy. Tendencja ta jest widoczna zarówno wśród kobiet, jak i mężczyzn. Widoczny jest w ostatnich latach wzrost liczby mieszkańców gminy w wieku przedprodukcyjnym, co może wskazywać na wzrost liczby narodzin. Pod koniec roku 2021 gminę Raclawice zamieszkiwało 2 466 osób.



Wykres 3. Liczba mieszkańców gminy Raclawice w latach 2016-2021.

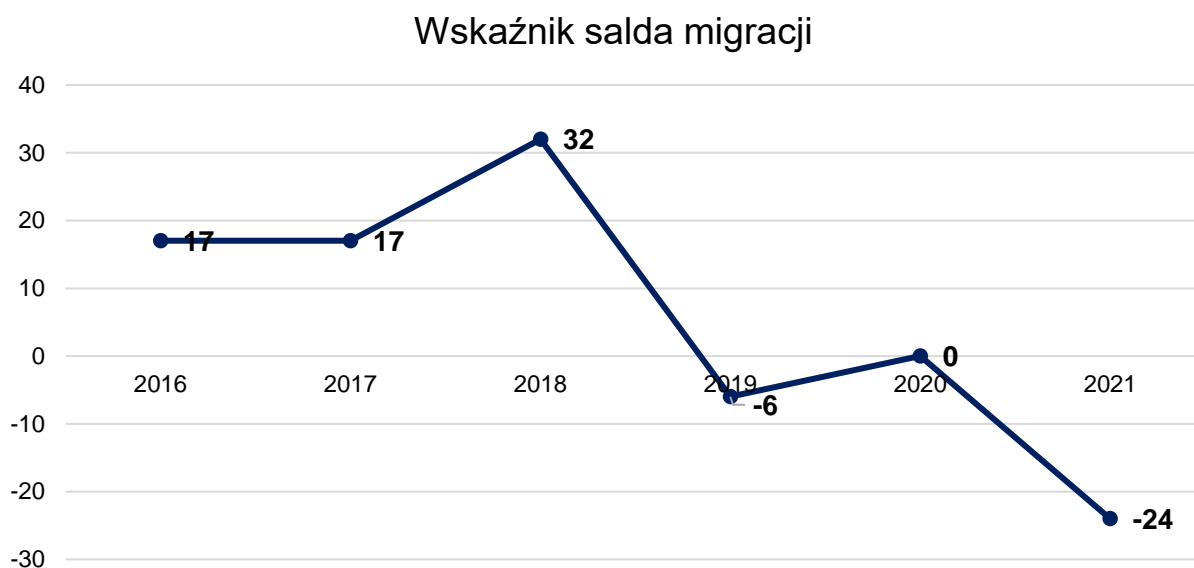
Główne czynniki wpływające na liczbę ludności to ruch naturalny (urodzenia i zgony) oraz migracje. W ostatnich latach na terenie gminy Raclawice odnotowuje się ujemny przyrost naturalny (z wyjątkiem roku 2017 i 2018). W roku 2021 przyrost naturalny kształtował się na poziomie ujemnym osiągając wartość -16. To najniższa wartość od ostatnich kilku lat.



Wykres 4. Wskaźnik przyrostu naturalnego na terenie gminy Raclawice w latach 2016-2021.

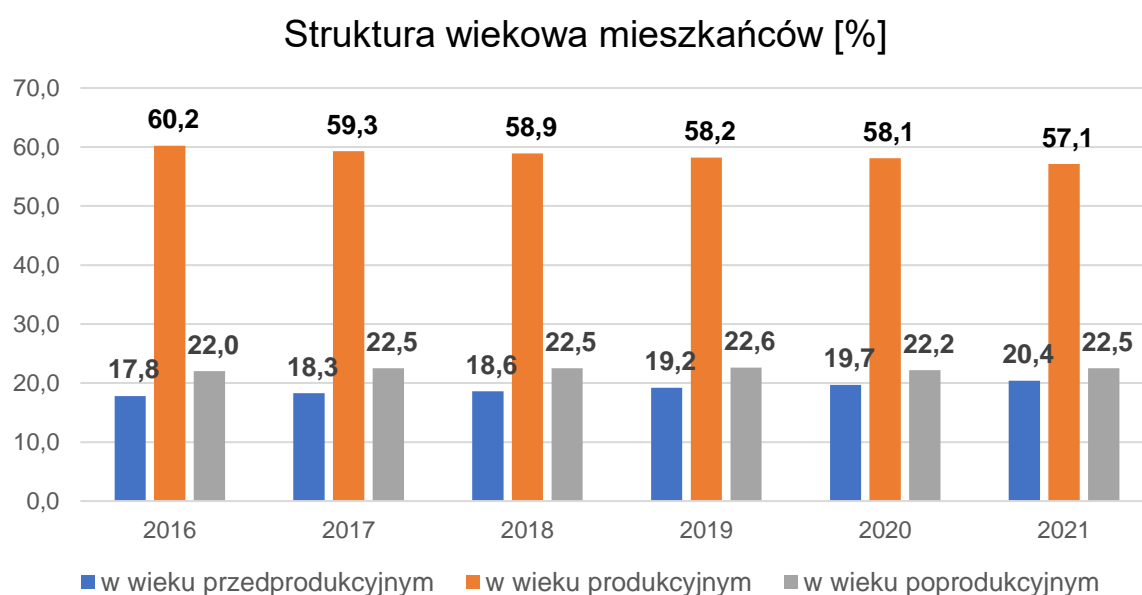
Kolejnym czynnikiem wpływającym na liczbę mieszkańców gminy jest ruch migracyjny ludności. Jego efektem jest przyrost lub ubytek migracyjny. Ruch ten wiąże się ze zmianą stałego miejsca zamieszkania i wyraża napływem do gminy nowych mieszkańców lub emigracją dotychczasowych mieszkańców. To również najniższa wartość od ostatnich kilku lat.

Saldo migracji od 2018 roku utrzymuje tendencję spadkową na analizowanym obszarze.



Wykres 5. Wskaźnik salda migracji na terenie gminy Raclawice w latach 2016-2021.

Obserwując strukturę wiekową mieszkańców zauważyć można wzrost liczby mieszkańców w wieku poprodukcyjnym, co jest skutkiem ogólnokrajowego procesu starzenia się społeczeństwa.



Wykres 6. Struktura wiekowa mieszkańców [%] gminy Raclawice w latach 2016-2021.

W związku z powyższą sytuacją demograficzną na pierwszy plan wyłania się potrzeba zapewnienia odpowiedniej infrastruktury technicznej oraz nowych miejsc pracy co zapewniłoby mieszkańcom oczekiwany standard życia i spowodować zahamowanie odpływu ludności z terenu gminy.

## Pomoc społeczna

Główny cel pomocy społecznej to umożliwienie osobom i rodzinom przezwyciężenia trudnych sytuacji życiowych, których nie są w stanie pokonać wykorzystując własne uprawnienia, zasoby i możliwości. Zadania te realizuje Gminny Ośrodek Pomocy Społecznej w Raławicach.

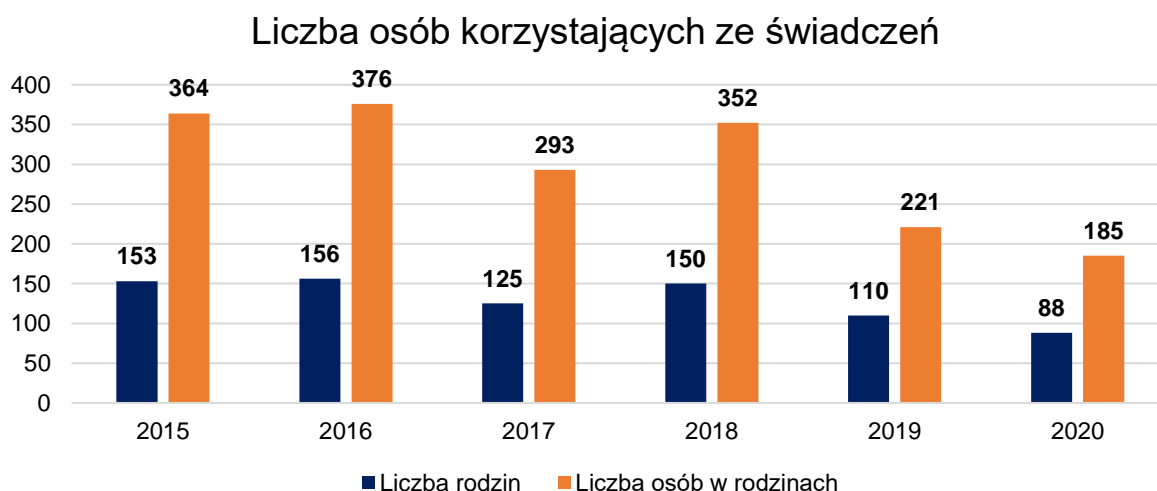
Pomoc udzielana jest w formie zasiłków rodzinnych, dodatków do zasiłku rodzinnego, jednorazowej zapomogi z tytułu urodzenia dziecka, świadczeń opiekuńczych, zasiłku dla opiekuna, jednorazowej zapomogi z tytułu urodzenia trzeciego i kolejnego dziecka w rodzinie, świadczenia rodzicielskiego.

Działalność Gminnego Ośrodka Pomocy Społecznej na terenie gminy Raławice na terenie gminy oceniono prawidłowo.

Działalność społeczną na terenie gminy prowadzi także Środowiskowy Dom Samopomocy w Kościejowie oraz instytucje prowadzące swoją działalność w ramach projektów unijnych i rządowych:

- Placówka Wsparcia Dziennego w Klonowie,
- Ośrodek Wsparcia Aktywny Senior w Marchocicach,
- Klub Senior+ w Miroszowie.

Liczba rodzin korzystających z pomocy społecznej w ostatnich latach spada. W roku 2020 z pomocy społecznej na podstawie danych GOPS skorzystało 88 rodzin.

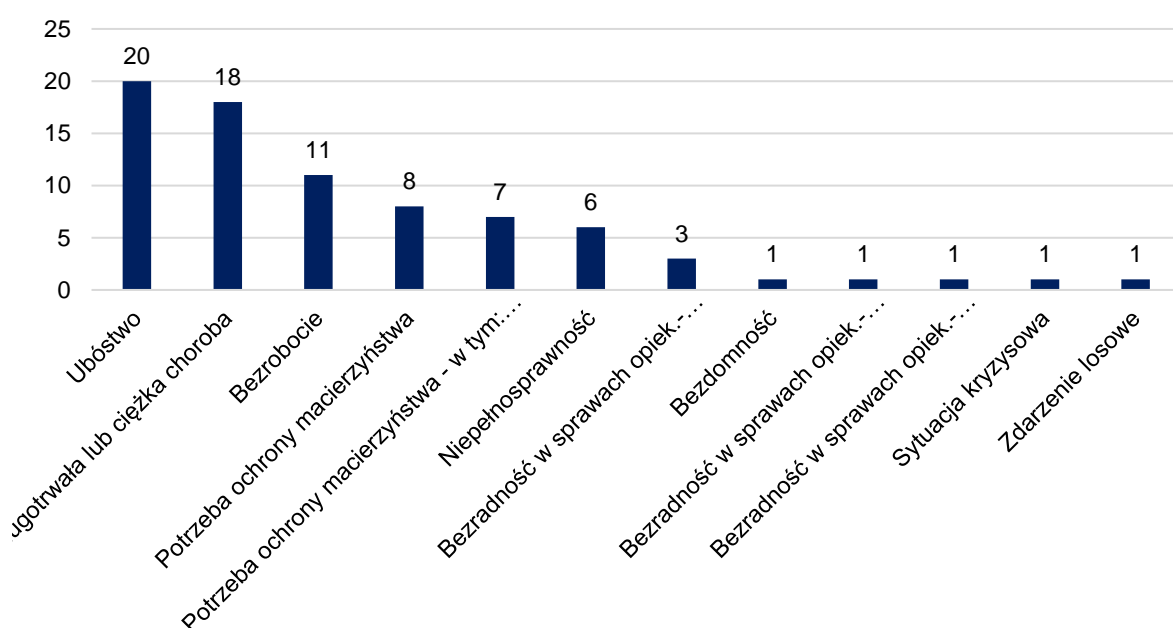


Wykres 7. Liczb osób korzystających ze świadczeń społecznych w latach 2015-2020 na terenie gminy Raławice.

W 2020 roku wśród 2 491 osób zamieszkujących Gminę Raławice, szeroko rozumianą pomocą społeczną objętych było 185 osób w rodzinach z czego wynika, że co 13 mieszkańców gminy korzystał z pomocy socjalnej na podstawie ustawy o pomocy społecznej, tj. 7 % społeczności gminy.

Analizując poniższe dane można zauważyć, że najczęściej przyczyn udzielania pomocy jest z powodu ubóstwa i długotrwałej i ciężkiej choroby. Nieco mniejsza liczba osób objętych wsparciem jest w przypadku osób niepełnosprawnych w oraz bezrobotnych.

### Powody przyznawania pomocy społecznej



Wykres 8. Powody przyznawania pomocy społecznej na terenie gminy Raławice w 2020 roku.

Niepełnosprawność i związana z tym najczęściej długotrwała lub ciężka choroba są jednym z najczęstszych powodów udzielania pomocy społecznej rodzinom korzystającym ze wsparcia z GOPS Raławice. Dane z lat 2015- 2020 wskazują, że w odniesieniu do ogółu korzystających rodzin z pomocy społecznej wskaźnik procentowy rodzin wskazujących niepełnosprawność i/lub długotrwałą chorobę jako powód swojej złej sytuacji życiowej systematycznie rośnie.

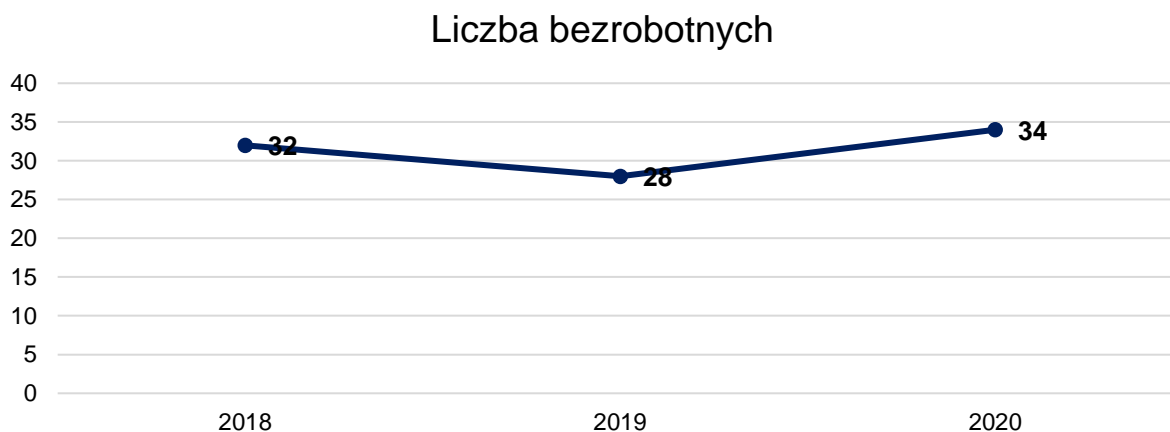
Istotnym problemem społecznym na terenie gminy Raławice jest zwiększający się udział osób starszych, wymagających specjalistycznego wsparcia. Osoby w wieku poprodukcyjnym to prawie 23% wszystkich mieszkańców gminy. Osoby starsze borykają się problemami takimi jak: problemy finansowe, schorzenia wieku podeszłego, niepełnosprawność, samotność, brak wsparcia rodziny, izolacja, brak akceptacji ze strony środowiska, brak

odpowiedniej opieki medycznej związane z utrudnionym dostępem do specjalistów czy rehabilitacji, bariery architektoniczne, czy brak ofert spędzania wolnego czasu. Osoby starsze mają trudności z nabyciem nowych umiejętności takich jak obsługa telefonu komórkowego, obsługa komputera, obsługa sprzętu gospodarstwa domowego czy korzystanie z bankomatu. Gmina Raclawice od wielu lat prowadzi działania na rzecz wsparcia osób starszych oraz z niepełnosprawnościami, które powinny być kontynuowane.

## Bezrobocie

Na terenie gminy bezrobocie jest jednym z podstawowych problemów społecznych. Przyczyny jego występowania są złożone, jednak zdecydowanie na poziom bezrobocia w gminie mają wpływ, m.in. zbyt mała liczba miejsc pracy na terenie całego powiatu, niskie wykształcenie mieszkańców i/lub niedostosowania wykształcenia do lokalnego rynku pracy. Nie bez znaczenia jest także sama niechęć do podjęcia pracy. Skutki bezrobocia są lawinowe i długotrwałe tzn., pociągają za sobą kolejne problemy społeczne. Bezrobocie wpływa nie tylko na funkcjonowanie jednostki i jej rodziny, która odczuwa izolację społeczną, dyskomfort psychiczny, a także pogorszenie standardu życia, ale niesie ze sobą konsekwencje dla całej społeczności gminy Raclawice tj. przyczynia się do wzrostu kosztów świadczeń socjalnych oraz zwiększania się niepożądanych zjawisk społecznych (alkoholizm, rozpad rodziny, przemoc).

Analizując poziom bezrobocia na terenie gminy zauważyć można, iż liczba osób bezrobotnych na terenie gminy spada, zgodnie z poniższym wykresem (z wyjątkiem roku 2020, w którym odnotowano wzrost liczby osób bezrobotnych, co może być konsekwencją panującej na terenie kraju epidemii COVID-19). W roku 2020 liczba osób bezrobotnych wynosiła 34 osoby.



Wykres 9. Liczba bezrobotnych na terenie gminy Raclawice w latach 2018-2020.

W poszczególnych latach największe problemy ze znalezieniem zatrudnienia miały osoby w przedziale wiekowym 25-34 lata.

## Kultura, sport, rekreacja

Za działalność kulturalną Gminy Raclawice odpowiada przede wszystkim Gminna Biblioteka Publiczna w Raclawicach. Gminna Biblioteka Publiczna w Raclawicach jest samorządową instytucją kultury, która realizuje zadania własne gminy Raclawice w dziedzinie prowadzenia działalności kulturalnej.

Ponadto Urząd Gminy w Raclawicach jest głównym organizatorem imprez i wydarzeń kulturalnych realizowanych na omawianym terenie. Rok rocznie pod pomnikiem Bartosza Głowackiego „u stóp kopca Kościuszki” odbywają się imprezy kulturalne. W ostatnią niedzielę kwietnia odbywa się ogólnopolski konkurs „Wybór Chłopa Roku”. Impreza ma charakter festynu ludowego połączonego z konkursem umiejętności i sprawności kandydatów do tytułu Chłopa Roku. Równolegle z konkursem odbywa się zlot Bartoszków i Wojciechów, wystawa sprzętu rolniczego i maszyn. W maju odbywa się Zlot Kawalerów Orderu Virtuti Militari.

Współorganizatorami są Wojewódzki Sztab Wojskowy w Krakowie oraz Wójt Gminy Raclawice. Zlot organizowany jest corocznie z okazji zakończenia II wojny światowej. W uroczystości biorą udział szefowie różnych Formacji Wojskowych z Małopolski na czele z dowództwem Wojewódzkiego Sztabu Wojskowego w Krakowie, Kawalerowie Orderu Virtuti Militari, uczniowie szkół o profilu wojskowym, delegacje szkół małopolskich, których patronem jest Tadeusz Kościuszko, harcerze. Zlot urozmaicają występy orkiestr wojskowych, występy artystyczne, konkursy. Szkoła Podstawowa w Raclawicach corocznie organizuje konkurs wiedzy o Tadeuszu Kościuszcze dla szkół z kilku województw.

Dodatkowo od 2008 roku organizowana jest impreza pn. Rodzinna Niedziela promująca rodzinne spędzanie wolnego czasu.

## Oświata

Gmina Raclawice jest organem prowadzącym dla Szkoły Podstawowej im. Tadeusza Kościuszki w Raclawicach. . W roku 2021 w szkole funkcjonowało 10 oddziałów szkolnych.

W Raclawicach funkcjonują 4 oddziały przedszkolne dla dzieci w wieku od 3 do 6 lat w których dostępnych jest 100 miejsc dla dzieci. Na terenie gminy natomiast nie funkcjonuje żadna placówka dla dzieci do lat 3.

Jednym z mierników oceny edukacji na terenie jednostki samorządu terytorialnego są wyniki egzaminu ósmoklasisty. Na terenie gminy Raławice w roku 2020 osiągnięte średnie wyniki były wyższe od średniej dla powiatu, województwa oraz kraju, co świadczyć może o wysokim poziomie edukacji na terenie gminy.

Jednym ze wskaźników oceny jakości edukacji jest współczynnik skolaryzacji. Stosunek wszystkich osób uczących się na danym poziomie kształcenia do całej populacji osób będących w wieku nominalnie przypisanym temu poziomowi kształcenia, czyli tak zwany współczynnik skolaryzacji brutto w okresie 2016 - 2020 przedstawia poniższy wykres.



Wykres 10. Współczynnik skolaryzacji brutto dla szkolnictwa podstawowego na terenie gminy Raławice.

W latach 2016-2020 współczynnik skolaryzacji dla szkolnictwa podstawowego na terenie gminy wykazał wartość wyższą niż 100. Oznacza to, że do szkół z terenu gminy Raławice uczęszczają także uczniowie z poza gminy.

## Ochrona zdrowia

Na terenie gminy Raławice opiekę medyczną nad mieszkańcami gminy zapewnia Niepubliczny Zakład Opieki Zdrowotnej mieszczący się w Raławicach. Porad lekarskich udzielają: lekarz rodzinny, dwóch lekarzy ogólnych, chirurg, pulmonolog, pediatra oraz stomatolog. Opiekę szpitalną zapewnia Szpital Św. Anny znajdujący się w Miechowie. Zadania w zakresie ochrony zdrowia realizuje działający na terenie gminy ośrodek zdrowia oraz apteka.



Należy zaznaczyć, iż gmina nie ma bezpośredniego wpływu na tę dziedzinę życia społecznego. Problem z dostępnością do wysokiej jakości opieki zdrowotnej jest problemem obserwowanym również w skali regionalnej jak i krajowej.

## Bezpieczeństwo

Pojęcie bezpieczeństwa zdrowia, życia i mienia koncentruje się wokół zagrożeń związanych z przestępczością, ruchem komunikacyjnym, spokojem publicznym czy zdarzeniami losowymi. Zadaniemi z zakresu bezpieczeństwa publicznego z ramienia gminy zajmuje się Wójt Gminy Raławice z podległym mu Gminnym Zespołem Zarządzania Kryzysowego w Raławicach (GZZK), a ponadto Posterunek Policja, Ochotnicza Straż Pożarna oraz służba zdrowia.

Posterunek Policji ma swoją siedzibę w budynku Urzędu Gminy, który podlega pod Komendę Powiatową Policji w Miechowie. Swoim zasięgiem obejmują cały teren Gminy Raławice.

Analizując dane statystyczne otrzymane z Komendy Powiatowej Policji w Miechowie dotyczących popełnionych przestępstw można stwierdzić tendencję spadkową w odniesieniu do przestępstw kryminalnych w ostatnich latach.

Tabela 1. Rodzaje popełnianych przestępstw na terenie gminy Raławice w ostatnich latach.

Rodzaje przestępstw	Przestępstwa stwierdzone		
	2018	2019	2020
Kryminalne	40	27	27
Przeciwko mieniu	8	10	5
Życiu i zdrowiu	-	-	-
Drogowe	7	12	9
Z ustawy o przeciwdziałaniu narkomanii	1	1	-
Przeciwko rodzinie i opiece	7	3	6

Działania ratowniczo-gaśnicze na terenie gminy Raławice prowadzi Komenda Powiatowa Straży Pożarnej w Miechowie we współpracy z działającymi na terenie Gminy Ochotniczymi Strażami Pożarnymi:

- Ochotnicza Straż Pożarna Raławice,
- Ochotnicza Straż Pożarna w Miroszowie,
- Ochotnicza Straż Pożarna w Górcie Kościejowskiej,
- Ochotnicza Straż Pożarna w Kościejowie,
- Ochotnicza Straż Pożarna w Dziemięrzycach,

- Ochotnicza Straż Pożarna w Marcholicach.

### Wyzwania dla gminy Raławice w strefie społecznej:

*(jako m.in. kontynuacja działań z lat ubiegłych)*

- Przeciwdziałanie negatywnym trendom demograficznym.
- Rozszerzanie oferty społecznej dla dzieci i młodzieży.
- Organizacja opieki dla dzieci do lat 3.
- Rozwój opieki przedszkolnej.
- Modernizacja i doposażenie placówek oświatowych.
- Budowa bądź adaptacja obiektów na funkcję kulturalną.
- Rozbudowa obiektów sportowych i rekreacyjnych (m.in. place zabaw, siłownie zewnętrzne, obiekty sportowe).
- Modernizacja miejsc integracji mieszkańców.
- Działania z zakresu integracji mieszkańców dzięki wydarzeniom kulturalnym.
- Wsparcie osób bezrobotnych, w szczególności długotrwale bezrobotnych.
- Współpraca w zakresie przeciwdziałania spodziewanym problemom związanym z funkcjonowaniem służby zdrowia na poziomie lokalnym.
- Monitorowanie i reagowanie na zmiany w zakresie liczebności i struktury ludności objętej pomocą społeczną.

## 2.3. W zakresie uwarunkowań gospodarczych



### Przedsiębiorczość

Gmina Raławice jest położona na peryferiach województwa małopolskiego. Z perspektywy rynku pracy atrakcyjną ofertę przedstawia miasto Kraków, w którym pracuje

wielu mieszkańców gminy. W porównaniu z innymi gminami należy stwierdzić, że liczba podmiotów działających na terenie gminy Raclawice, tworzących miejsca pracy dla mieszkańców, jest niedostateczna. Mieszkańcy gminy często zmuszeni są podejmować zatrudnienie w aglomeracjach, takich jak Kraków, a nawet poza granicami państwa. Spośród instytucji i zakładów, oferujących zatrudnienie można wymienić: ŚDS Kościejów, Urząd Gminy w Raclawicach, Bank, Ośrodek Zdrowia, piekarnia, zakład przetwórstwa warzywnego, stacja paliw, sklepy spożywcze, restauracje, dom weselny, hotel, Szkoła Podstawowa, Biblioteka, Ośrodek Wsparcia „Aktywny Senior”, Placówka Wsparcia Dziennego.

Liczba podmiotów gospodarczych na terenie gminy w ostatnich latach wzrasta. W roku 2020 na terenie gminy funkcjonowało 217 podmiotów gospodarczych.



Wykres 11. Liczba podmiotów gospodarczych na terenie gminy Raclawice w latach 2016-2021.

Liczba podmiotów gospodarczych na 1000 mieszkańców w roku 2021 dla gminy Raclawice wynosiła 1,2, podczas gdy wartość dla powiatu wynosiła 3,7 a dla województwa małopolskiego 6,8. W związku z tym można wysunąć wnioski, iż gmina Raclawice cechuje się niską przedsiębiorczością.

Tabela 2. Liczba zarejestrowanych i wyrejestrowanych podmiotów z terenu gminy Raclawice w ostatnich latach.

	2017	2018	2019	2020
<b>Liczba nowo zarejestrowanych podmiotów gospodarczych</b>	14	23	24	12
<b>Liczba wyrejestrowanych podmiotów gospodarczych</b>	7	11	13	4

## Turystyka

Przez teren gminy przebiegają szlaki stanowiące niejednokrotnie kontynuację szlaków przebiegających przez okoliczne gminy. Brak sieci rowerowej zsynchronizowanej z tematycznymi szlakami powoduje, że są one uczęszczane w niewielkim stopniu.

### **Szlak Kościuszkowski**

Rozpoczyna się w Krakowie i biegnie przez powiat krakowski, proszowski i miechowski. Na terenie pow. miechowskiego przechodzi z Wrocimowic do Raclawic-Janowiczek, dalej prowadzi przez Dziemierzycę, Nasiechowice, Sosnowkę, Muniakowice, skąd przechodzi na teren powiatu proszowskiego i wraca znów przez Waganowice, Brańczyce, Niedźwiedź, Ratajów i Słomniki, gdzie kończy się na stacji kolejowej. Szlak ten obrazuje trasę przebyłą przez wojska Kościuszki podczas insurekcji.

### **Szlak Generała M. Langiewicza**

Szlak rozpoczyna się na granicy powiatu olkuskiego i stanowić będzie dalszy ciąg szlaku poprowadzonego z Ojcowa. Przebiega przez Iwanowice, Maszków, Maszków-Kolonję, przecina trasę Warszawa-Kraków i biegnie dalej skrajem lasu do Goszczy w powiecie krakowskim, następnie przez Polanowice, Niedźwiedź, Słomniki, Prandocin Iły, Sosnowkę, Nasiechowice, Marchocice, Raclawice, Klonów, Góry Miechowskie, Grzymałów, Kalinę Wielką, Antolkę, Tochołów, Giebułtów, Boczkowice, Książ Mały i przez Zaryszyn, do granicy powiatu i województwa, gdzie łączy się ze szlakiem przebiegającym przez powiat pińczowski. Szlak podzielony jest na 3 odcinki. Długość całego szlaku wynosi 50 km.

## Rolnictwo

Gmina posiada typowo rolniczy charakter. Użytki rolne zajmują ponad 70% powierzchni gminy Raclawice.

Występowanie gleb o wysokich klasach bonitacyjnych pozwala na uprawę większości gatunków roślin. Gleby najslabszych klas, tj. V i VI zajmują 121 ha co stanowi 2,67% wszystkich użytków rolnych i położone są z reguły w terenach trudnodostępnych ze względu na duże spadki i stopniowo będą przez rolników zalesiane.

Gospodarstwa domowe wg źródeł dochodów na terenie gminy Raclawice kształtują się następująco:

- z dochodem z działalności rolniczej – 53%,
- z dochodem z pozarolniczej działalności gospodarczej – 5%,
- z dochodem z pracy najemnej – 20%,

- z dochodem z emerytury i renty – 12%,
- z dochodem z innych niezarobkowych źródeł poza emeryturą i rentą – 10%.

Łączna powierzchnia zasiewów wybranych upraw na podstawie Powszechnego Spisu Rolnego w 2020 roku wynosiła na terenie gminy 3 835,51 ha, w tym największy udział miały zboża – 71%.

Główne uprawy to zboża podstawowe i mieszanki, ziemniaki, buraki cukrowe, pastewne i warzywa. W ostatnich latach zauważa się wzrost uprawy ziemniaków oraz warzyw. Ze względu na nieskażone środowisko naturalne oraz niskie nawożenie mineralne uprawy te można traktować jako zdrową ekologicznie żywność.

#### **Wyzwania dla gminy Raclawice w strefie gospodarczej:**

*(jako m.in. kontynuacja działań z lat ubiegłych)*

- **Wzrost liczby średnich i dużych przedsiębiorstw na terenie gminy dających nowe możliwości zatrudnienia.**
- **Przygotowanie terenów inwestycyjnych.**
- **Rozwój turystyki weekendowej oraz pobytowej opartej na zasobach przyrodniczych i dziedzictwie kulturowym.**
- **Wzmacnianie i rozwój zaplecza około turystycznego.**
- **Wsparcie upraw ekologicznych na terenie gminy.**
- **Promocja gminy na tle regionalnym i krajowym oraz międzynarodowym.**

### **III. Analiza SWOT Gminy Raclawice**

Analiza SWOT stanowi jedną z najpopularniejszych metod diagnostycznych. Służy porządkowaniu i segregacji informacji, stanowi użyteczną pomoc przy dokonywaniu oceny zasobów i otoczenia, ułatwia też identyfikację problemów i określenie priorytetów rozwoju.

Analizę dokonano w oparciu o:

- wnioski z opisu charakterystyki gminy,
- dane liczbowe, opisowe i przestrzenne pozyskane z gminy oraz ze źródeł zewnętrznych,
- spotkanie warsztatowe z mieszkańcami,
- wyniki badań ankietowych przeprowadzonych z mieszkańcami gminy.

MOCNE STRONY	SŁABE STRONY
Strefa przestrzenna	
Infrastruktura	
<ul style="list-style-type: none"> <li>- Bliskość aglomeracji krakowskiej i dużego ośrodka miejskiego - Miechowa</li> <li>- Dostępność terenów mieszkaniowych</li> <li>- Kulturalne dziedzictwo materialne, liczne zabytki</li> <li>- Pomnik historii na terenie gminy</li> <li>- Uchwalone miejscowe plany zagospodarowania przestrzennego w ostatnich latach</li> <li>- Dobry stopień zwodociągowania gminy</li> <li>- Własne ujęcie wody na potrzeby gminy</li> <li>- Prawidłowo funkcjonujący system gospodarki odpadami</li> <li>- Ponad połowa gospodarstw domowych na terenie gminy jest wyposażona w odnawialne źródła energii</li> <li>- Ponad połowa gospodarstw domowych na terenie gminy jest wyposażona w przydomowe oczyszczalnie ścieków</li> <li>- Wysokie walory krajobrazowo – przyrodnicze gminy o charakterze</li> </ul>	<ul style="list-style-type: none"> <li>- Zły stan techniczny części dróg gminnych i powiatowych</li> <li>- Zły stan większości infrastruktury komunikacyjnej (niezadowalający stan chodników, brak elementów poprawiających bezpieczeństwo podróży, niedobór punktów oświetleniowych)</li> <li>- Dysproporcje uciążliwości warunków ochronnych i korzyści płynących z sąsiedztwa zabytku i pomnika historii</li> <li>- Niewystarczająco rozwinięta komunikacja publiczna - niska częstotliwość kursów, konieczność przesiadki, brak kursów w weekendy, brak możliwości swobodnego podróżowania w kierunku Miechowa</li> <li>- Niedobór miejsc parkingowych</li> <li>- Słabo rozwinięta sieć gazowa</li> <li>- Wysoki udział węgla w bilansie energetycznym gminy</li> <li>- Wyroby azbestowe usuwane w zbyt</li> </ul>

<p><b>ponadlokalnym</b></p> <ul style="list-style-type: none"> <li>- Dogodne położenie geograficzne i ukształtowanie terenu</li> <li>- Liczne obszary chronione, w tym obszary Natura 2000</li> <li>- Dobry stan jakości powietrza (brak przekroczeń stężeń niebezpiecznych substancji)</li> </ul>	<p><b>wolnym tempie do istniejących potrzeb</b></p> <ul style="list-style-type: none"> <li>- Uboga sieć rzeczna, niedobory wód</li> <li>- Brak Punktu selektywnej zbiórki odpadów</li> </ul>
<p><b>Strefa społeczna</b></p>	
<ul style="list-style-type: none"> <li>- Sprawne działanie Ośrodka Pomocy Społecznej</li> <li>- Dobre rozeznanie środowiska lokalnego pod względem problemów społecznych</li> <li>- Spadek liczby rodzin korzystających z pomocy społecznej</li> <li>- Poprawa sytuacji ekonomicznej mieszkańców (spadek liczby beneficjentów otrzymujących świadczenia społeczne z tytułu ubóstwa)</li> <li>- Dobra ocena poziomu nauczania w placówkach oświatowych</li> <li>- Funkcjonowanie Placówki Wsparcia Dziennego w Klonowie</li> <li>- Wykwalifikowana kadra pedagogiczna w placówkach oświatowych na terenie</li> </ul>	<ul style="list-style-type: none"> <li>- Niekorzystne trendy demograficzne (ujemny przyrost naturalny, ujemne saldo migracji, starzenie się społeczeństwa)</li> <li>- Brak form opieki dla dzieci do lat 3</li> <li>- Niedobór infrastruktury spędzania czasu wolnego, w szczególności dla dzieci i młodzieży</li> <li>- Niedobór wydarzeń kulturalnych w szczególności dla dzieci i młodzieży</li> <li>- Wysoki udział osób długotrwale bezrobotnych (prawie 40%) wśród zarejestrowanych bezrobotnych na terenie gminy</li> <li>- Zjawisko ukrytego bezrobocia</li> <li>- Pogłębiające się rozwarstwienie społeczne mieszkańców o podłożu ekonomicznym</li> </ul>

<p><b>gminy</b></p> <ul style="list-style-type: none"> <li>- Dobrze wyposażone placówki oświatowe</li> <li>- Stosunkowo dobrze rozwinięta sieć przedszkoli i szkół z wystarczającą liczbą miejsc</li> <li>- Oferta zajęć dodatkowych i sportowych skierowana do uczniów z terenu gminy</li> <li>- Liczne i kompleksowe działania społeczne skierowane do seniorów z terenu gminy (m.in. funkcjonujące: Ośrodek Wsparcia Aktywny Senior w Marchocicach, Klub Senior + w Miroszowie)</li> <li>- Wysoki poziom bezpieczeństwa</li> <li>- Obecność służb zapewniających bezpieczeństwo: Posterunek Policji oraz OSP</li> <li>- Bogata oferta kulturalna Gminnej Biblioteki Publicznej w Raclawicach</li> <li>- Liczne wydarzenia kulturalne organizowane na terenie gminy</li> </ul>	<ul style="list-style-type: none"> <li>- Niedostateczna ilość specjalistów tj. psychiatry, terapeuci</li> <li>- Zbyt mała aktywność w zakresie organizacji grup wsparcia i grup samopomocowych</li> <li>- Brak placówki kultury z salą widowiskową mimo wyraźnego zapotrzebowania na tego typu obiekt</li> <li>- Brak bezpośrednich spotkań z mieszkańcami, konsultacji społecznych</li> <li>- Brak całodobowej instytucji opieki dla osób niepełnosprawnych, chorych - starszych</li> </ul>
<p><b>Strefa gospodarcza</b></p>	
<ul style="list-style-type: none"> <li>- Wzrastająca liczba podmiotów gospodarczych</li> <li>- Znaczne zasoby siły roboczej</li> </ul>	<ul style="list-style-type: none"> <li>- Poziom przedsiębiorczości niższy od wartości dla powiatu i województwa</li> </ul>



<ul style="list-style-type: none"> <li>- Dostępność terenów możliwych do zagospodarowania i zainwestowania</li> <li>- Dogodne warunki dla rozwoju turystyki</li> </ul>	<ul style="list-style-type: none"> <li>- Niedostateczne zaplecze turystyczne – mało obiektów rekreacyjnych, brak gospodarstw agroturystycznych</li> <li>- Brak większych terenów inwestycyjnych w posiadaniu gminy</li> <li>- Niski poziom upraw ekologicznych</li> <li>- Rozdrobnienie rolnictwa</li> <li>- Zmniejszenie funkcji rolnictwa w gospodarce gminy</li> <li>- Utrudnienia ze strony Małopolskiego Konserwatora Zabytków negatywnie wpływające na możliwości rozwoju przedsiębiorczości</li> <li>- Niekorzystne warunki do realizacji inwestycji gospodarczych – brak dostępu do wszystkich mediów komunalnych</li> </ul>
--	--

SZANSE	ZAGROŻENIA
<ul style="list-style-type: none"> <li>- Wykorzystanie potencjału inwestycyjnego związanego z korzystnym położeniem geograficznym</li> <li>- Pozyskanie nowych inwestorów</li> <li>- Zwiększająca się świadomość ekologiczna i rozwój alternatywnych źródeł energii</li> </ul>	<ul style="list-style-type: none"> <li>- Rosnące koszty przygotowania i realizacji inwestycji</li> <li>- Nowe regulacje prawne dot. m.in. podatków czy programów ogólnokrajowych, które mają negatywny wpływ na budżety gmin i mogą powodować ograniczenie realizacji nowych inwestycji</li> </ul>

<ul style="list-style-type: none"><li>- Moda na zdrowy i aktywny tryb życia, rekreację, turystykę jednodniową oraz weekendową</li><li>- Możliwość pozyskania dofinansowania w ramach nowej perspektywy finansowej Unii Europejskiej na lata 2021-2028</li></ul>	<ul style="list-style-type: none"><li>- Biurokracja, w tym przerost procedur związanych z pozyskiwaniem środków zewnętrznych oraz jej wpływ na poziom świadczonych usług publicznych</li><li>- Zmiany klimatyczne powodujące ryzyko wystąpienia suszy, podtopień i powodzi</li><li>- Wzmożona konkurencja między samorządami o pozyskanie inwestorów</li><li>- Brak zmian służbie zdrowia (w poziomie nakładów, dostępności specjalistów)</li><li>- Niepewna sytuacja geopolityczna na świecie</li></ul>
---	--

## **IV. Wizja rozwoju i misja gminy Raławice w perspektywie do 2030 roku**

Wizja rozwoju stanowi projekcję, opis pożądanego stanu rzeczywistości przestrzenno-społeczno-gospodarczej obszaru gminy Raławice w perspektywie do 2030 roku. Określa stan docelowy, do którego dążyć będą władze samorządowe i wszyscy zaangażowani partnerzy. Wskazuje ona zasadniczy kierunek wspólnie podejmowanych interwencji.

### **Wizja**

**Gmina Raławice – to miejsce atrakcyjne do zamieszkania oraz atrakcyjne turystycznie dzięki wykorzystanym walorom przyrodniczo – kulturowym**

### **Misja**

Misja wskazuje naczelny cel polityki rozwoju gminy Raławice, wokół którego powinny koncentrować się działania władz samorządowych i wszystkich zaangażowanych partnerów. Stanowi przesłanie, będące podstawą i określeniem kierunku współpracy na szczeblu lokalnym. Wyznaczona misja stanowi kontynuację działań realizowanych w poprzednich latach.

#### **Misja gminy Raławice to:**

- Gmina atrakcyjna turystycznie dzięki wykorzystanemu potencjałowi dziedzictwa historycznego (bitwy pod Raławicami)**

- Gmina posiadająca rozwiniętą Infrastrukturę techniczną zapewniającą wysoką jakość życia i możliwość prowadzenia konkurencyjnej działalności gospodarczej
  - Gmina racjonalnie zagospodarowana i dbająca o wspólną przestrzeń publiczną przy poszanowaniu walorów środowiska naturalnego
- Gmina zapewniająca wszystkim równy dostęp do obiektów społecznych - ochrony zdrowia, przedszkoli, szkół i instytucji kultury

## V. Cele strategiczne rozwoju gminy Raławice w wymiarze przestrzennym, społecznym i gospodarczym

Wyznaczone w rozdziale cele strategiczne odwołują się do obligatoryjnych wymiarów stanowiących domeny planowania strategicznego, które przedstawiono na poniższej grafice.



Na potrzeby zbudowania kompleksowej interwencji planistycznej sformułowano trzy cele strategiczne, które z jednej strony budują ramy dla logiki zaplanowanej strategii rozwoju, a z drugiej są przyczynkiem do rozpoczęcia wdrażania tematycznego scenariusza rozwoju.

Strefa przestrzenna Cel strategiczny 1	Strefa społeczna Cel strategiczny 2	Strefa gospodarcza Cel strategiczny 3
<ul style="list-style-type: none"> <li>• Budowanie nowego ładu przestrzennego i systematyczne rozwijanie infrastruktury</li> </ul>	<ul style="list-style-type: none"> <li>• Podnoszenie jakości świadczonych usług oraz wzmacnianie kapitału ludzkiego</li> </ul>	<ul style="list-style-type: none"> <li>• Wzmocnienie konkurencyjności gospodarczej</li> </ul>

Strefa przestrzenna Cele operacyjne	Strefa społeczna Cele operacyjne	Strefa gospodarcza Cele operacyjne
<ul style="list-style-type: none"> <li>• Wzmocnienie dostępności komunikacyjnej oraz zagospodarowanie przestrzeni publicznej</li> <li>• Rozwój infrastruktury technicznej                             <ul style="list-style-type: none"> <li>• Poprawa komponentów środowiska naturalnego</li> </ul> </li> <li>• Adaptacja do zmian klimatu</li> </ul>	<ul style="list-style-type: none"> <li>• Zapewnienie wysokiej jakości usług edukacyjnych dla dzieci, młodzieży i dorosłych</li> <li>• Poszerzenie infrastruktury i oferty spędzania czasu wolnego oraz rozwój infrastruktury społecznej</li> <li>• Wysokiej jakości usługi zdrowotne                             <ul style="list-style-type: none"> <li>• Integracja i budowanie tożsamości lokalnej mieszkańców gminy wraz ze wsparciem osób wykluczonych społecznie</li> </ul> </li> </ul>	<ul style="list-style-type: none"> <li>• Wsparcie przedsiębiorczości oraz rolnictwa</li> <li>• Rozwój oferty turystycznej</li> </ul>

## 5.1. Kierunki działań podejmowanych do osiągnięcia celów strategicznych

### 5.1.1. Wykaz kierunków działań i działań w ramach strefy przestrzennej

#### **Cel strategiczny 1: Zrównoważony rozwój gminy uwzględniający dbałość o środowisko naturalne**



Cel strategiczny I zakłada stworzenie atrakcyjnej przestrzeni dla wszystkich mieszkańców gminy oraz turystów.

Jak wskazała przeprowadzona ankietyzacja w strefie przestrzennej największym problemem jest kwestia dostępności komunikacyjnej.

W perspektywie do 2030 roku w znacznym stopniu należy realizować inwestycje związane z poprawą jakości komunikacji i przemieszczania się osób zmotoryzowanych, pieszych oraz rowerzystów poprzez działania związane z modernizacją, uzupełnianiem oraz rozbudową dróg, ścieżek rowerowych oraz infrastruktury komunikacyjnej.

Dodatkowo należy realizować działania na rzecz usprawniania komunikacji zbiorowej na terenie gminy. Szczególnie dotyczy to częstotliwości i kierunków kursów oferowanych przez przewoźników prywatnych.

Ważnym elementem jest rozwój infrastruktury technicznej na terenie gminy, gdyż w tym obszarze widoczne są braki: rozwój Internetu, sieci wodociągowej, potencjalnie sieci kanalizacyjnej oraz gazowej, budowa punktu selektywnej zbiórki odpadów.

Gmina Raławice cechuje się stosunkowo czystym środowiskiem naturalnym, jednakże należy realizować działania, które przyczynią się do poprawy jakości środowiska, w tym jakości wód powierzchniowych, jakości powietrza czy ochronie obszarów cennych przyrodniczo.

Nie sposób pominąć obserwowanych w ostatnich czasach zmian klimatycznych. Jako odpowiedzialna jednostka samorządu terytorialnego gmina Raławice będzie podejmować szereg działań mających na celu ochronę przestrzeni gminy przed zmianą klimatu. Jednym z największych problemów w kontekście zmian klimatu na terenie gminy jest problem suszy rolniczej obserwowany w ostatnich latach.

**Cel strategiczny: Budowanie nowego ładu przestrzennego i systematyczne rozwijanie infrastruktury**

<p><b>Wzmocnienie dostępności komunikacyjnej oraz zagospodarowanie przestrzeni publicznej</b></p>	Modernizacje, przebudowy i rozbudowy sieci drogowej wraz z infrastrukturą towarzyszącą
	Przebudowa dróg dojazdowych do gruntów rolnych
	Budowa, rozbudowa i modernizacja chodników
	Modernizacja oraz rozbudowa oświetlenia ulicznego
	Wzmacnianie systemu transportu publicznego
	Modernizacja, przebudowa, budowa odpowiednio wyposażonych przystanków autobusowych
	Rozwój sieci dróg rowerowych z odpowiednią infrastrukturą rowerową
	Rozbudowa ścieżek spacerowych
	Rozwój infrastruktury bezpieczeństwa drogowego m.in. przejścia dla pieszych, spowalniacze, zatoki
	Likwidacja barier architektonicznych, komunikacyjnych i społecznych (głównie w obiektach użyteczności publicznej i szkołach)
	Wzmocnienie współpracy z zarządcami dróg wyższej kategorii w zakresie rozbudowy dróg
	Tworzenie miejsc parkingowych, szczególnie przy obiektach użyteczności publicznej oraz atrakcyjnych



	rekreacyjnie i wypoczynkowych
	Współpraca z przewoźnikami w zakresie rozwoju komunikacji zbiorowej, w tym dostosowania linii i rozkładów jazdy komunikacji do potrzeb mieszkańców i osób odwiedzających gminę
	Renowacja oraz odpowiednie wyeksponowanie obiektów zabytkowych
	Modernizacja nieużytkowanych budynków użyteczności publicznej wraz z adaptacją na nowe funkcję
	Budowa obiektów małej architektury, w tym ławeczek skwerów

**Cel strategiczny: Budowanie nowego ładu przestrzennego i systematyczne rozwijanie infrastruktury**

<b>Rozwój infrastruktury technicznej</b>	Poszerzenie możliwości dostępu do sieci internetowej, w tym Internetu światłowodowego
	Doposażanie jednostek OSP w sprzęt
	Wzmacnianie systemu zarządzania kryzysowego w gminie
	Racjonalne zmiany miejscowych planów zagospodarowania przestrzennego
	Prace związane z porządkowaniem rowów melioracyjnych
	Podjęcie starań na rzecz rozwoju sieci gazowej na terenie gminy

**Cel strategiczny: Budowanie nowego ładu przestrzennego i systematyczne rozwijanie infrastruktury**

<b>Poprawa komponentów środowiska naturalnego</b>	Kontynuacja programu dofinansowań do wymiany źródeł ciepła na proekologiczne w budynkach mieszkalnych
	Termomodernizacja budynków gminnych oraz budynków komunalnych wraz z wykorzystaniem OZE
	Rozwój instalacji opartych na odnawialnych źródłach energii (w tym dużych instalacji OZE)

	Rozwój mikroinstalacji OZE opartych na energii słońca czy energii geotermalnej
	Budowa, rozbudowa, modernizacja sieci wodociągowej
	Modernizacja, rozbudowa ujęć wody
	Koncepcja rozwoju sieci kanalizacyjnej
	Zapewnienie możliwości dofinansowań alternatywnych sposobów odprowadzania ścieków
	Kształtowanie świadomości i postaw proekologicznych wśród mieszkańców przez organizację wydarzeń i imprez proekologicznych oraz social media, prasę i inne środki przekazu
	Wsparcie działań na rzecz utylizacji wyrobów azbestowych
	Budowa punktu selektywnej zbiórki odpadów
	Doskonalenie systemu gospodarki odpadami, w tym odpadami niebezpiecznymi i likwidacja dzikich wysypisk śmieci

Cel strategiczny: Budowanie nowego ładu przestrzennego i systematyczne rozwijanie infrastruktury	
<b>Adaptacja do zmian klimatu</b>	Wsparcie działań związanych z zalesianiem nieużytków
	Rewitalizacja i rozbudowa pasów zieleni izolacyjnej
	Wsparcie działań z zakresu retencji wodnej
	Realizacja działań w ramach Planu przeciwdziałania skutkom suszy
	Podejmowanie działań na rzecz transformacji energetycznej
	Wdrażanie elementów gospodarki obiegu zamkniętego
	Wprowadzenie kompleksowych rozwiązań z zakresu rozwijania elektromobilności
	Zapobieganie ubóstwu energetycznemu

## 5.1.2. Wykaz kierunków działań i działań w ramach strefy społecznej

### **Cel strategiczny 2: Podnoszenie jakości świadczonych usług oraz wzmacnianie kapitału ludzkiego**



Gmina Raclawice z pewnością może wydawać się atrakcyjna dla ludzi w wieku poprodukcyjnym ze względu na chociażby bezpieczeństwo na terenie gminy, czy dostęp do usług świadczonych na rzecz osób starszych, lecz mimo to na terenie gminy notuje się niewielki spadek liczby ludności. Związane jest to głównie z migracją młodych osób do większych miast głównie w celu znalezienia pracy lub dalszej edukacji.

W związku z powyższą sytuacją na pierwszy plan wyłania się potrzeba zapewnienia odpowiedniej infrastruktury technicznej oraz nowych miejsc pracy co zapewniłoby mieszkańcom oczekiwany standard życia i spowodować zahamowanie odpływu ludności z terenu gminy.

W ostatnich latach zrealizowano wiele inwestycji mających na celu zwiększenie opieki nad seniorami z terenu gminy Raclawice (funkcjonujące m.in. Ośrodek Wsparcia Aktywny Senior w Marcholicach, Klub Senior + w Miroszowie).

Jednym z głównych problemów w sferze infrastruktury społecznej jest brak placówki pełniącej funkcję ośrodka kultury. Funkcjonująca na terenie gminy Biblioteka posiada bardzo ograniczone możliwości lokalowe. Istnieje pilna potrzeba budowy nowego obiektu na cele kulturalne, bądź adaptacja istniejących obiektów na cele placówki pełniącej funkcję ośrodka kultury wraz z odpowiednim wyposażeniem m.in. w salę widowiskową.

Na terenie gminy brak jest miejsc do aktywnego spędzania czasu przez dzieci i młodzież. Istnieje konieczność zagospodarowania nowych obiektów na cele rekreacyjne m.in. poprzez budowę skateparku, pumtrack, siłowni zewnętrznych, nowych placów zabaw. Wpłynie to na stworzenie atrakcyjnych przestrzeni dla bezpiecznego przebywania dzieci i młodzieży z terenu gminy oraz stworzy dogodne miejsce spotkań.

Gmina Raclawice może poszczycić się wysokim poziomem nauczania oraz wykwalifikowaną kadrą pedagogiczną. Również funkcjonujące na terenie gminy oddziały przedszkolne są dopasowane do istniejących potrzeb mieszkańców.

Jednym z głównych problemów z zakresu oświaty jest brak żłobka, co ogranicza w znaczny sposób możliwości zwiększenia aktywizacji zawodowej kobiet i ich powrót na rynek pracy. Potrzeba organizacji opieki dzieci do lat 3 (np. Klub Malucha) została zauważona przez Władze Gminy i obecnie są podejmowane kroki w tym zakresie.

Na terenie gminy obserwowane są potrzeby i problemy społeczności lokalnej, takie jak: pogłębiające się rozwarstwienie społeczne mieszkańców o podłożu ekonomicznym, konieczność niesienia pomocy osobom bezrobotnym, spowodowaną trudną sytuacją na lokalnym rynku pracy, narastanie zjawiska „wyuczonej biedy”, niewystarczający poziom funkcjonowania systemu pieczy zastępczej do zapotrzebowania, zwiększająca się liczba rodzin niepełnych, występowanie zjawiska bezradności w sprawach opiekuńczo – wychowawczych i w prowadzeniu gospodarstwa domowego oraz dalsza konieczność zapewnienia takim rodzinom wsparcia asystentów rodziny, niewystarczająca jakość życia osób z niepełnosprawnością, izolacja osób niepełnosprawnych, utrzymywanie się potrzeb pomocy względem osób z zaburzeniami psychicznymi oraz ich rodzin, problemy ludzi z uzależnieniami, problemy rodzin dotkniętych przemocą, niedostateczna ilość specjalistów, wykluczenie z życia społecznego osób starszych, wzrastające potrzeby w zakresie usług opiekuńczych w stosunku do osób starszych, występowanie potrzeb wymagających rozwiązań innowacyjnych dla obszaru polityki społecznej i innych.

W trakcie określania celów strategicznych i szczegółowych niniejszej Strategii wzięto pod uwagę sytuację osób niepełnosprawnych. Należy pamiętać, jak ważne jest przeciwdziałanie izolacji, wykluczeniu i samotności takich osób. Polityka społeczna skierowana do osób niepełnosprawnych powinna zawierać działania zmierzające do aktywizacji zawodowej i społecznej osób niepełnosprawnych. Ważnym zadaniem jest również prowadzenie działań zmierzających do poprawy sytuacji do osób niepełnosprawnych, takich jak likwidacja barier architektonicznych, prowadzenie profilaktyki, akcji i programów edukacyjnych dla dzieci, młodzieży i dorosłych, zapobiegających niepełnosprawności, propagowanie osiągnięć osób niepełnosprawnych.

W obszarze bezpieczeństwa zdrowotnego mieszkańców gminy Raławice, jednym z najważniejszych zadań, stojących przed organizatorami opieki zdrowotnej, pozostaje poprawa poziomu zdrowia i związanej z nim jakości życia, m.in. poprzez doskonalenie jakości i dostępności usług ochrony i profilaktyki zdrowia, organizowanie i wspieranie akcji, programów profilaktycznych, badań i konsultacji medycznych dla mieszkańców, a także kształtowanie, promocja postaw, aktywna edukacja na rzecz zdrowego stylu życia.

Cel strategiczny: Podnoszenie jakości świadczonych usług oraz wzmacnianie kapitału ludzkiego	
<b>Zapewnienie wysokiej jakości usług edukacyjnych dla dzieci, młodzieży i dorosłych</b>	Dysponowanie atrakcyjną ofertą dodatkowych zajęć szkolnych pozalekcyjnych
	Wspieranie różnych form opieki nad dziećmi do lat 3 (żłobek, klub Malucha)
	Rozwijanie oferty usług opiekuńczo-wychowawczych dla dzieci w wieku przedszkolnym
	Realizacja programów profilaktycznych, w tym sportowych, rozwijających zainteresowania uczniów zdrowym stylem życia
	Organizacja wsparcia specjalistycznego dla dzieci i młodzieży
	Modernizacja i doposażenie placówek oświatowych (m.in. w zakresie boisk i sal gimnastycznych)
	Organizacja zajęć pozalekcyjnych



Cel strategiczny: Podnoszenie jakości świadczonych usług oraz wzmacnianie kapitału ludzkiego	
<b>Poszerzenie infrastruktury i oferty spędzania czasu wolnego oraz rozwój oferty społecznej</b>	Rozwój i modernizacja infrastruktury rekreacyjnej, np. siłownie na wolnym powietrzu, place zabaw, obszary rekreacji dla całych rodzin
	Budowa bądź adaptacja obiektu na funkcję placówki kultury
	Zagospodarowanie terenów zielonych w otoczeniu budynków użyteczności publicznej
	Zagospodarowanie miejsc spotkań dla społeczności lokalnej (wiaty, świetlice środowiskowe)
	Budowa kompleksu dla realizacji imprez plenerowych
	Stworzenia miejsca aktywności dla młodzieży (miejsce nauki / spotkań dedykowane bezpośrednio dla młodzieży i przez nią współzarządzane)
	Działania na rzecz wysokiej jakości zasobu komunalnego (zapewnianie adekwatnej liczby lokali komunalnych)
	Organizowanie imprez i wydarzeń kulturalnych dla różnych grup wiekowych, w różnych obszarach kultury
	Organizacja i współorganizacja imprez sportowych i rekreacyjnych o zasięgu lokalnym i ponadlokalnym, o różnym charakterze (współzawodnictwo - zawody, turnieje, ligi itp., ale i imprezy rodzinne i integracyjne)

Cel strategiczny: Podnoszenie jakości świadczonych usług oraz wzmacnianie kapitału ludzkiego	
<b>Wysokiej jakości usługi zdrowotne</b>	Zwiększenie dostępu do opieki specjalistycznej
	Organizowanie i wspieranie akcji, programów profilaktycznych, badań i konsultacji medycznych dla mieszkańców
	Promocja zachowań prozdrowotnych wśród mieszkańców gminy
	Prowadzenie dostosowanej dla dzieci profilaktyki zdrowotnej w szkołach
	Wsparcie osób starszych i osób z niepełnosprawnościami, a także ich bliskich i opiekunów, w tym działania ukierunkowane na wydłużenie czasu i zwiększenie komfortu ich przebywania w środowisku domowym, wsparcie rodzin w procesie opieki domowej oraz czasowe odciążenie rodzin w obowiązkach sprawowania opieki, opieka medyczna, usługi asystenckie i pielęgnacyjne itp.

Cel strategiczny: Podnoszenie jakości świadczonych usług oraz wzmacnianie kapitału ludzkiego	
<b>Integracja i budowanie tożsamości lokalnej mieszkańców gminy wraz ze wsparciem osób wykluczonych społecznie</b>	Działania z zakresu integracji międzypokoleniowej
	Dążenie do wyrównania szans różnych grup społecznych na rynku pracy i przeciwdziałanie wykluczeniu społecznemu poprzez aktywizację zawodową osób bezrobotnych
	Założenie spółdzielni socjalnych, orkiestry, klubów tanecznych
	Organizacja wydarzeń kulturalnych, historycznym związanych z datą 4 kwietnia (Bitwa pod Raclawicami)
	Wspieranie działalności organizacji pozarządowych
	Wykorzystanie mechanizmów demokracji bezpośredniej i kontroli obywatelskiej
	Organizacja, wspieranie i promocja imprez integracyjnych, kulturalno-rozrywkowych, artystycznych, rekreacyjnosportowych, historycznych szczególnie projektów realizowanych w przestrzeni publicznej w szczególności skierowanych do dzieci i młodzieży z terenu gminy
	Budowanie poczucia odpowiedzialności mieszkańców za gminę – angażowanie w procesy decyzyjne, konsultowanie ważnych decyzji z mieszkańcami
	Edukacja i promocja aktywności obywatelskiej oraz partycypacji społecznej mieszkańców, w tym m.in. wdrożenie mechanizmów odkrywania, kształtowania i wspierania liderów lokalnych, promocja wolontariatu i dobrych praktyk

### 5.1.3. Wykaz kierunków działań i działań w ramach strefy gospodarczej

#### Cel strategiczny 3: Rozwój lokalnej przedsiębiorczości



Gmina Raławice posiada niewykorzystany potencjał turystyczny związany z dziedzictwem historycznym. Na obszarze ziem gminy Raławice miała miejsce bitwa pod Raławicami - zbrojne starcie wojsk polskich, pod dowództwem naczelnika Tadeusza Kościuszki z wojskami rosyjskimi, pod dowództwem generała majora Aleksandra Tormasowa. Bitwa miała miejsce 4 kwietnia 1794, w czasie insurekcji kościuszkowskiej.

Zespół zabytkowy terenów po bitwie z 1794 roku uznany został za pomnik historii Rozporządzeniem Prezydenta RP z 14 kwietnia 2004 r. Granica zespołu zabytkowego obejmuje: rozłogi wsi Raławice, Dziemierzycy i Janowiczki o powierzchni 520 ha oraz położone na tym terenie obiekty: Kopiec Kościuszki, grodzisko, dwór, pomnik Bartosza Głowackiego, willa Walerego Sławka - w Janowiczkach, dwór i cmentarz „Bratnie Mogiły” w Dziemierzycach.

Teren pomnika historii jest odwiedzany przez wielu turystów. Jednakże w otoczeniu obszaru zabytkowego brak jakichkolwiek elementów infrastruktury turystycznej, w tym obiektów gastronomicznych czy sklepików, gdzie możnaby zakupić pamiątki po wizycie w tym historycznym miejscu. Miejsce to stanowi niewykorzystany potencjał rozwoju turystycznego. Jednocześnie należy mieć na uwadze ograniczenia i zakazy ustalane przez Wojewódzkiego Konserwatora Zabytków.

Dodatkowo na terenie gminy zlokalizowanych jest wiele innych obiektów zabytkowych, a także liczne obszary chronione i cenne krajobrazowo.

Niewątpliwie pierwszym potencjalnym obszarem działalności marketingowej gminy winna być turystyka rodzinna, zarówno jednodniowa, weekendowa, jak i pobykowa. Analiza czynników produkcji w kontekście oddziaływania obszarowego, pozwala przy tym wyodrębnić dość interesujący segment turystyki rodzinnej i spróbować zbudować absolutnie nową ofertę na rynku usług turystycznych.

Turystyka może odgrywać bardzo istotną rolę w kształtowaniu proekologicznych struktur gospodarczych gminy. W porównaniu z przemysłem turystyka jest mniej kapitałochłonna, a inwestycje turystyczne szybciej przynoszą efekty ekonomiczne zwłaszcza w postaci wzrostu zatrudnienia.

Można spodziewać się, że w przyszłości na terenie gminy powstaną miejsca noclegowe i kolejne atrakcje turystyczne. Rozwój turystyki sprzyjałby lepszemu wykorzystaniu zasobów i zwiększał możliwości zatrudnienia. Podobne trendy występują także w przypadku możliwości rozwoju rekreacji.

Teren gminy Raclawice charakteryzuje się czystym powietrzem oraz dobrymi jakościowo glebami stanowiąc potencjał pod kątem rozwoju rolnictwa ekologicznego. Należy podejmować działania w zakresie zachęt oraz szkoleń rolników z terenu gminy, w celu utrzymania funkcji rolniczej gminy.

Cel strategiczny: Wzmocnienie konkurencyjności gospodarczej	
<b>Wsparcie przedsiębiorczości oraz rolnictwa</b>	Doskonalenie systemów zachęt dla inwestorów oraz oferty inwestycyjnej dla inwestorów
	Przygotowanie katalogu inwestycji istotnych z punktu widzenia gminy, możliwych do realizacji w formie Partnerstwa Publiczno – Prywatnego
	Udostępnianie informacji na temat uzbrojenia działek pod inwestycje
	Organizacja spotkań informacyjnych z doradcami zawodowymi
	Wsparcie osób chcących rozpocząć prowadzenie działalności gospodarczej (np. inkubator przedsiębiorczości)
	Wsparcie drobnych producentów rolnych oraz promocja i wykorzystanie lokalnych produktów podczas imprez organizowanych przez gminę
	Wsparcie działań na rzecz rozwoju gospodarstw agroturystycznych
	Rozwijanie współpracy z instytucjami okołorolniczymi na rzecz poprawy konkurencyjności gospodarstw rolnych

Cel strategiczny: Wzmocnienie konkurencyjności gospodarczej	
<b>Rozwój oferty turystycznej</b>	Stworzenie Izby Muzealnej przedstawiającej dziedzictwo historyczne gminy
	Systematyczna aktualizacja informacji na temat gminy na stronie internetowej Urzędu Gminy
	Zwiększanie zaangażowania władz lokalnych na temat marketingu terytorialnego
	Wsparcie działań na rzecz organizacji działalności gastronomicznej przy polach bitewnych
	Wyznaczenie nowych szlaków turystycznych
	Tworzenie warunków dla podmiotów prywatnych na rzecz rozwoju i modernizacji infrastruktury turystycznej i okołoturystycznej na terenie gminy oraz rozwoju branży usługowej

## VI. Obszary strategicznej interwencji

Zgodnie z definicją zawartą w ustawie o zasadach prowadzenia polityki rozwoju, obszar strategicznej interwencji to obszar będący przedmiotem koncentracji działań polityki rozwoju ukierunkowanej terytorialnie. Podejmowanie przytoczonej strategicznej interwencji wiąże się z jednej strony z wyrównywaniem szans obszarów zmarginalizowanych w celu równoważenia poziomu życia mieszkańców i zapewnienia spójności w gospodarce, a z drugiej strony ze wspieraniem rozwiniętych już obszarów tak, aby były bardziej konkurencyjne i efektywne, co oznacza, że de facto jest to urzeczywistnienie rozwoju zrównoważonego terytorialnie.

Nowe podejście do polityki regionalnej zakłada odejście od wspierania całego kraju czy regionów w jednolity sposób na rzecz większego różnicowania interwencji w zależności od problemów i potencjałów poszczególnych obszarów.

Takie podejście przekłada się na bardziej precyzyjne wyznaczenie OSI z punktu widzenia priorytetów polityki rozwoju, jak również na tworzenie instrumentów terytorialnych dopasowanych do ich specyficznych potrzeb rozwojowych. OSI wyznaczane i wspierane na poziomie regionalnym mają pełnić dodatkową funkcję wobec OSI wskazanych na poziomie krajowym.

### *Osi regionalne*

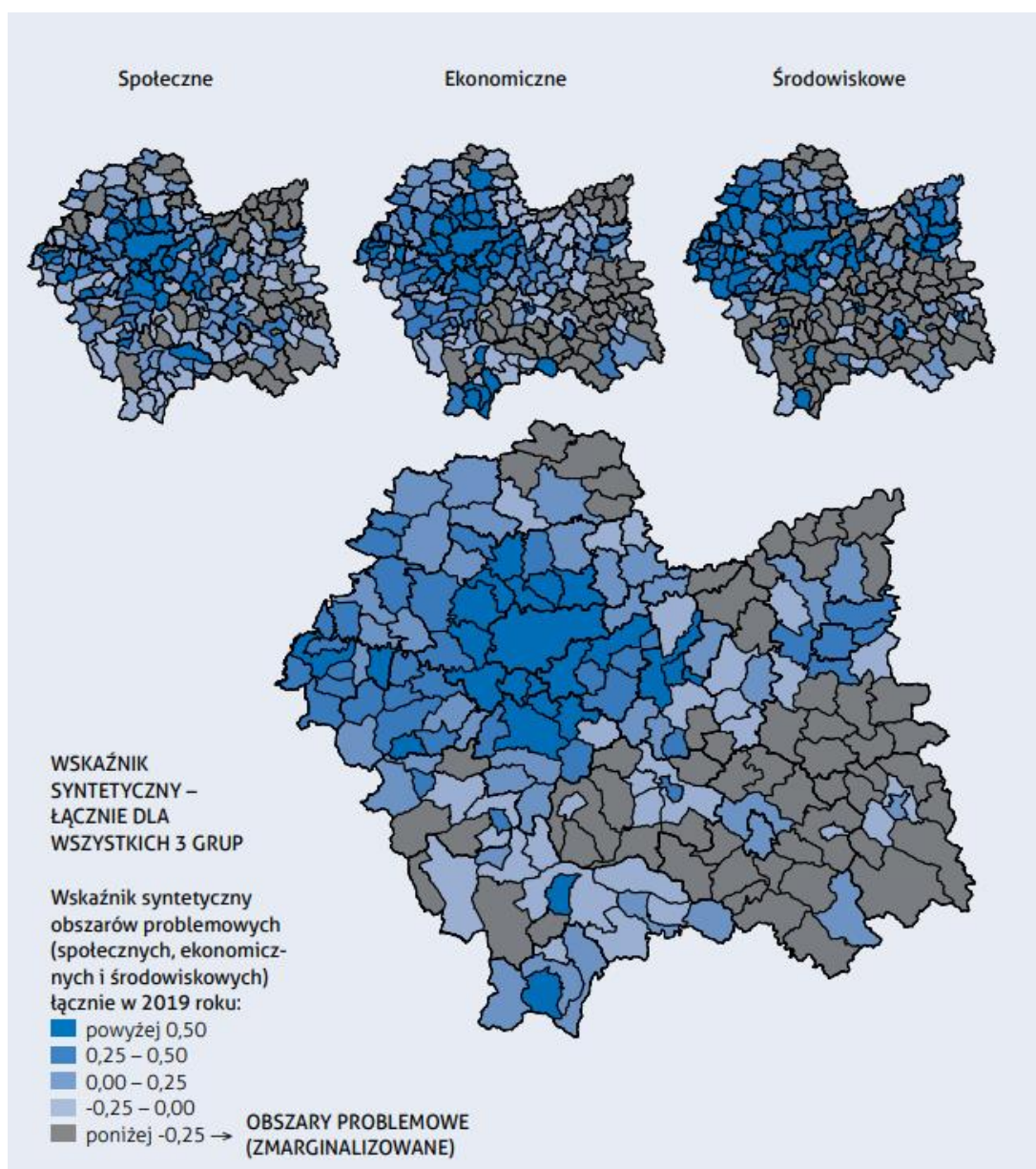
Strategia Rozwoju Województwa Małopolska 2030 wyznacza następujące obszary strategicznej interwencji w województwie:

- Miejskie Obszary Funkcjonalne (MOF),
- Obszar transformacji energetycznej - małopolska zachodnia,
- Gminy zmarginalizowane,
- Miejscowości uzdrowiskowe.

Obszar gminy Raclawice został zaliczony obszaru interwencji gminy zmarginalizowane.

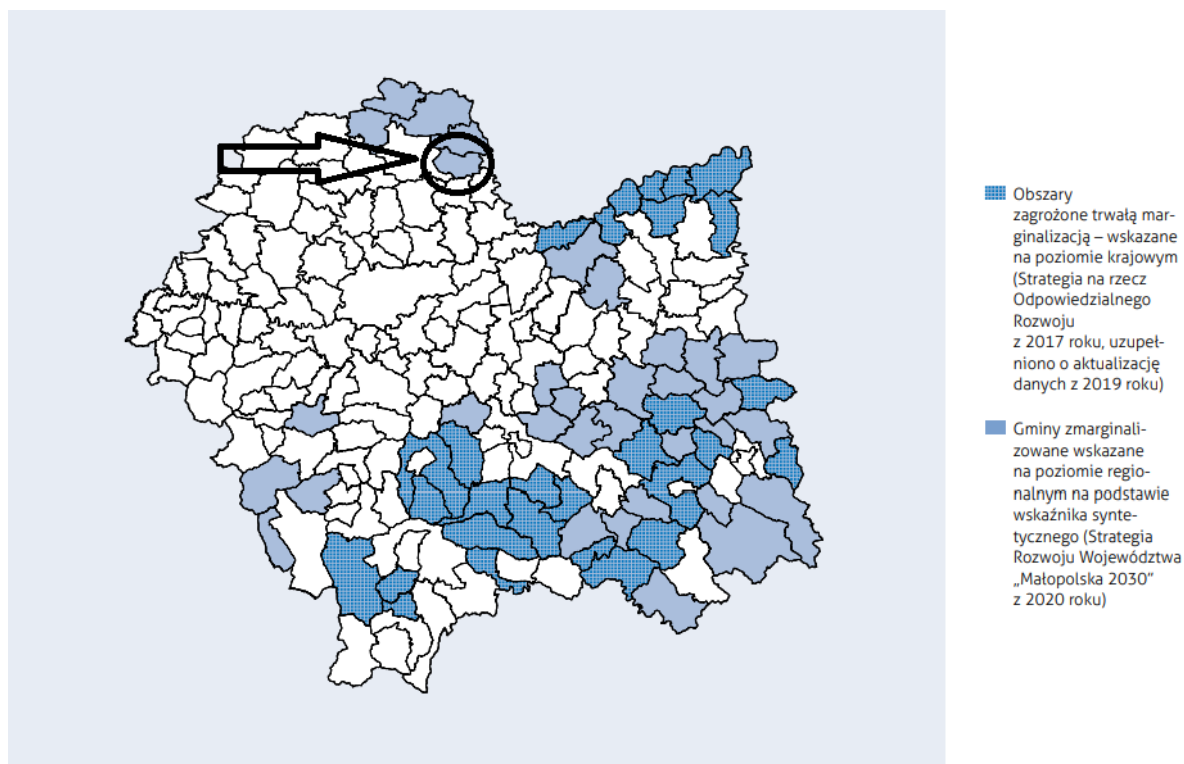
Wskazanie potencjalnych obszarów problemowych zostało opracowane na podstawie wskaźnika syntetycznego, złożonego z wybranych mierników przedstawiających zagadnienia społeczne, ekonomiczne i środowiskowe przedstawione na poniższej mapie. Wyniki przeprowadzonej analizy pozwoliły na wskazanie jednostek, które wypadają najslabiej w województwie (wartość wskaźnika syntetycznego poniżej -0,25), co powoduje konieczność skierowania do nich szczególnego wsparcia w celu wyrównania ich szans rozwojowych.





Rysunek 2. Społeczne, ekonomiczne i środowiskowe obszary problemowe w Małopolsce.

Za obszary zmarginalizowane, zidentyfikowane na szczeblu regionalnym, należy więc uznać te społeczne, ekonomiczne i środowiskowe obszary problemowe, które wykazują najniższe wartości wskaźnika syntetycznego zobrazonego łącznie dla wszystkich trzech grup. Ostatecznie, jako obszary zmarginalizowane w Małopolsce wskazano 62 gminy zlokalizowane głównie w południowej i wschodniej części regionu oraz częściowo na północy województwa.



Rysunek 3. Regionalne i krajowe obszary zmarginalizowane w Małopolsce z uwzględnieniem gminy Raclawice.

Gminy wskazane jako gminy zmarginalizowane (w tym gmina Raclawice) będą mogły liczyć na dodatkowe wsparcie ze środków publicznych na realizację zadań mających na celu wyprowadzenie ich z kryzysu. Dodatkowo interwencja skierowana na obszary zmarginalizowane wskazane na poziomie krajowym i regionalnym powinna polegać na zagwarantowaniu dodatkowych preferencji w pozyskiwaniu środków na inwestycje podnoszące potencjał rozwojowy gmin, szczególnie w zakresie społecznym, ekonomicznym i środowiskowym.

## *Osi lokalne*

### **Obszar strategicznej interwencji wyznaczony dla gminy Raclawice – Centrum rozwoju turystycznego i przestrzeń integracji mieszkańców**

Obszar strategicznej interwencji obejmuje teren w otoczeniu pomnika historii, w którym zawierają się rozłogi wsi Raclawice, Dziemierzycy i Janowiczki o powierzchni 520 ha oraz położone na tym terenie obiekty: Kopiec Kościuszki, grodzisko, dwór, pomnik Bartosza Głowackiego, willa Walerego Sławka - w Janowiczkach, dwór i cmentarz „Bratnie Mogiły” w Dziemierzycach.

Obszar charakteryzuje się wysokim i jednocześnie niewykorzystanym potencjałem turystycznym, pod kątem rozwoju m.in. turystyki weekendowej. Teren gminy jak i OSI odznacza się niski poziom przedsiębiorczości.

Potrzebę turystycznego zagospodarowania pól bitewnych wynika także z zapisów *Planu Zagospodarowania Przestrzennego Województwa Małopolskiego* z 2018 roku.

Istniejące problemy w strefie:

- brak wykorzystanego potencjału miejsca jakim są boje bitewne Bitwy pod Raclawicami,
- utrudnienia związane z zagospodarowaniem terenu OSI ze strony Małopolskiego Konserwatora Zabytków,
- brak atrakcyjnych przestrzeni publicznych,
- niedobór oferty gastronomicznej i infrastruktury technicznej.

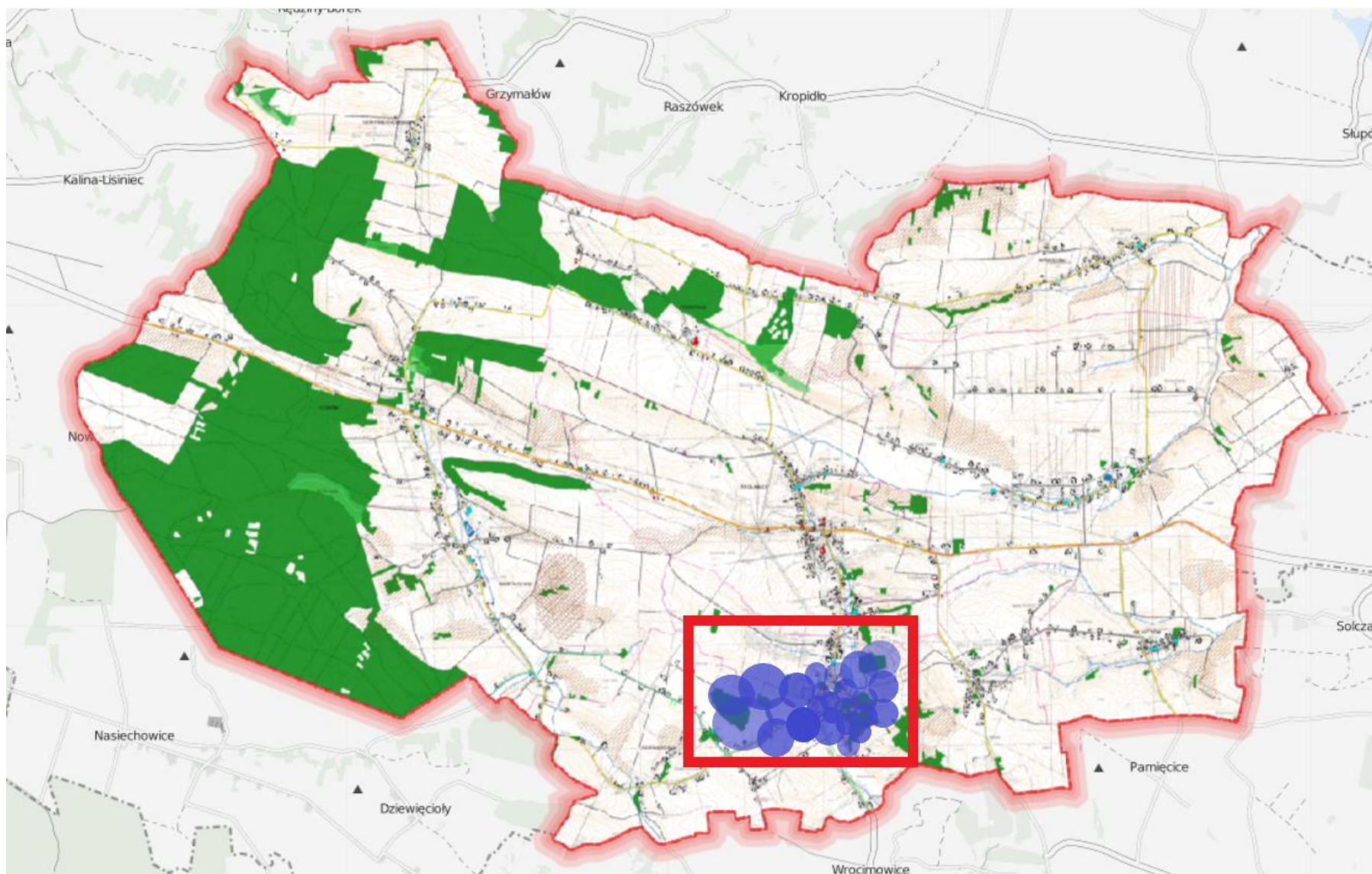
Istniejące potencjały w strefie:

- potencjał turystyki związanej z historią gminy i obszaru wyznaczonego jako OSI,
- przestrzeń do stworzenia miejsc rekreacji, w tym placów zabaw, siłowni zewnętrznych – atrakcji dla mieszkańców i turystów,
- przestrzeń pod kątem rozwoju przedsiębiorczości, ukierunkowanej na ruch turystyczny na obszarze OSI (obiekty gastronomiczne, w tym przenośne, lokale usługowe, sklepiki),
- miejsce spotkań i integracji mieszkańców i turystów.

Kierunki rozwoju terenów w obszarze strategicznej interwencji:

- poprawa jakości komunikacji na obszarze strategicznej interwencji poprzez modernizację dróg, poprawę ich nawierzchni, budowę nowych odcinków chodników oraz uzupełnianie istniejących odcinków, zagospodarowanie nowych miejsc parkingowych,
- promocja komunikacji rowerowej, w tym organizacja ścieżek rowerowych oraz stojaków na rowery,
- budowa stacji ładowania pojazdów elektrycznych, w celu promocji ekologicznego transportu,
- budowa obiektów małej architektury, w tym punktów oświetleniowych w miejscach niedoświetlonych czy ławeczek, z uwzględnieniem rozwiązań proekologicznych,
- zwiększenie terenów rekreacji i wypoczynku, celem stworzenia miejsc do rekreacji dla mieszkańców i turystów,
- zagospodarowanie obszarów pod kątem infrastruktury turystycznej i tym samym stworzenie nowych miejsc pracy,
- promocja gminy na tle krajowym.





Rysunek 4. Obszar oddziaływania OSI lokalnego wyznaczonego dla Gminy Raclawice.

## **VII. Model struktury funkcjonalno – przestrzennej gminy**

Model struktury funkcjonalno-przestrzennej prezentuje pożądane kierunki rozwoju przestrzennego określonego terytorium/obszaru w danym horyzoncie czasowym. Przedstawia on zmiany, jakie powinny zaistnieć w przestrzeni, by zrealizować wyznaczone cele strategiczne oraz osiągnąć efekty tych celów.

Zagospodarowanie przestrzenne gminy określa w głównej mierze Studium Uwarunkowań i Kierunków Zagospodarowania przestrzennego gminy Raławice.

Zabudowa mieszkaniowa jest zlokalizowana wzdłuż tras komunikacyjnych.

Koncentracja zabudowy występuje w części centralnej gminy – zlokalizowana jest tu zabudowa mieszkaniowa jednorodzinna, usługowa. Na pozostałych obszarach (administracyjnie uznane jako wsie) zlokalizowana jest, wzdłuż układów drogowych o klasie dróg dojazdowych i dróg wewnętrznych, zabudowa głównie mieszkaniowa, zagrodowa oraz rozproszone usługi.

Pozostałe tereny to tereny otwarte o charakterze rolniczym wykorzystywanych również jako tereny rolnicze oraz tereny leśne zlokalizowanych głównie na obrzeżach.

Drogi ponadlokalne są o kierunkach wschód-zachód (drogi wojewódzkie) oraz północ-południe (drogi powiatowe, gminne).

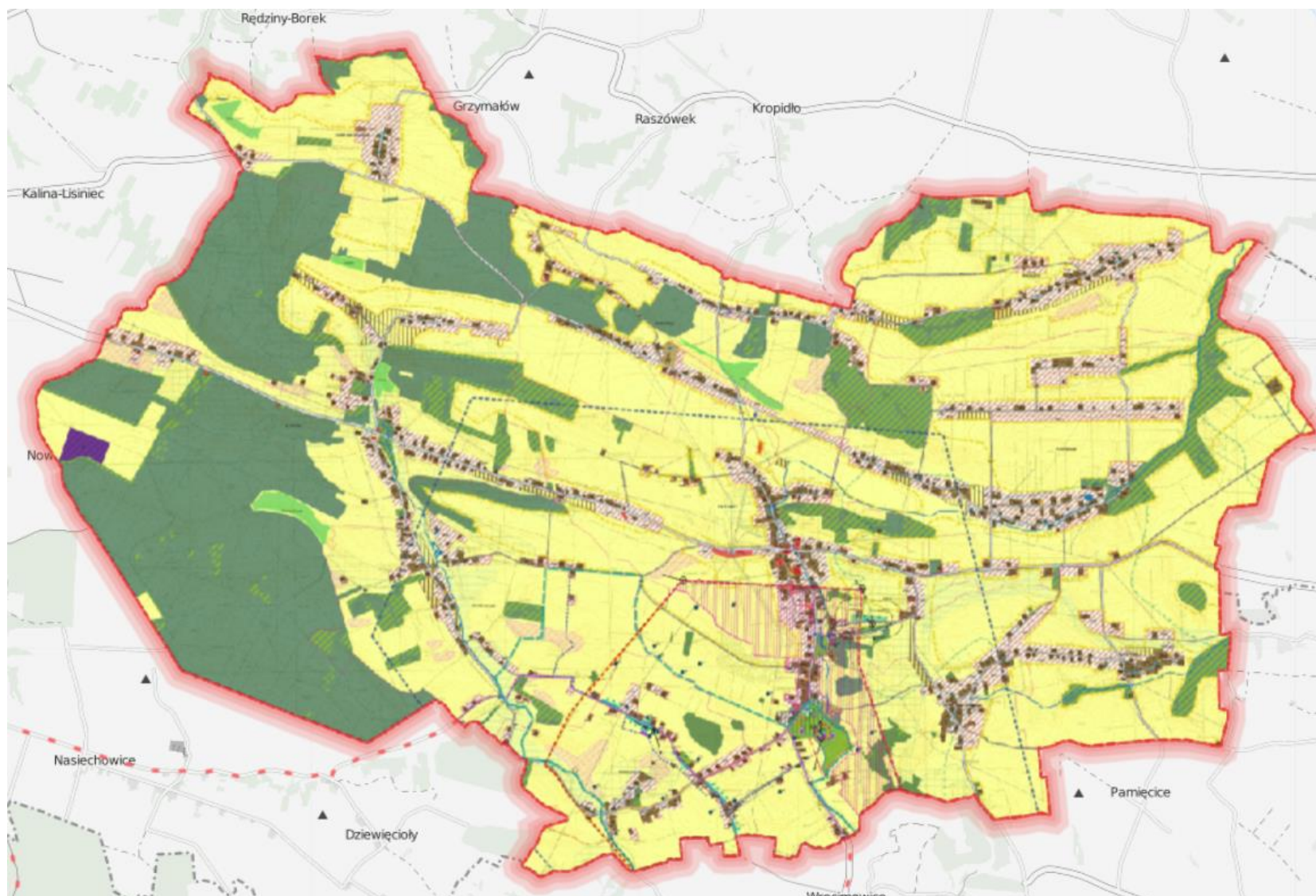
Obszar gminy Raławice charakteryzuje się niskim poziomem zainwestowania. Tereny zainwestowane w stosunku do niezainwestowanych stanowią w Gminie zaledwie 1,7%. Wskaźnik taki charakterystyczny jest dla gmin typowo rolniczych. Najniższy procent terenów niezainwestowanych notowany jest we wsi Klonów (0,2%). Najwyższy procent notuje się we wsi Janowiczki (7,8%).

Stan środowiska, w tym rolnicza i leśna przestrzeń produkcyjna, wielkość zasobów wodnych wskazuje na obszary rolne głównie o wysokich klasach bonitacyjnych, w/w tereny pełnią ważną rolę przyrodniczą oraz ochronę krajobrazu wsi.

Tereny leśne wyznaczone są poprzez kompleksów leśnych zlokalizowanych na zewnętrznych obszarach gminy od strony zachodniej - stanowiąc naturalny bufor oraz połączenia ekologiczne z terenami otwartymi zlokalizowanymi na pozostałych obszarach gminy oraz gminami sąsiednimi.

Powiązania przyrodnicze gminy z terenami otaczającymi realizowane są głównie poprzez rozległe kompleksy rolne rozmieszczone w obrębie gminy oraz tereny leśne, stanowiąc o rolniczym charakterze gminy Raławice. Powiązania z sąsiednimi terenami, gminami widoczne są w wymianie gatunkowej flory i fauny wynikającej z obecności w obrębie omawianego terenu gminy rozległych kompleksów uprawowych, nieużytków, zbiorowisk trawiastych i zakrzaczeń.





Rysunek 5. Struktura funkcjonalno – przestrzenna gminy Raclawice.

## **7.1. Ustalenia i rekomendacje w zakresie kształtowania i prowadzenia polityki przestrzennej w gminie**

Ocena stanu ładu przestrzennego oraz analiza wszystkich dokumentów gminy pod kątem możliwości osiągnięcia odpowiednich celów strategicznych wskazuje zasadę kształtowania polityki przestrzennej gminy Raclawice: utrzymania charakteru obszarów wsi oraz wskazania takich warunków lokalizacji zabudowy mieszkaniowej, które uwzględnią cechy i właściwości komponentów środowiska oraz cechy jego funkcjonowania w kontekście kryteriów wyznaczających przyrodnicze, ekologiczne, funkcjonalne uwarunkowania rozwoju obszaru całego obszaru gminy Raclawice.

## **7.2. Strategia Rozwoju Gminy w odniesieniu do Ustawy Prawo Wodne**

Zgodnie z art. 326 ustawy z dnia 20 lipca 2017 r. Prawo wodne (t.j. Dz.U. 2021 poz. 624, ze zm.), Strategia Rozwoju Gminy Raclawice na lata 2022-2030 uwzględnia m.in. ustalenia dokumentów planistycznych, o których mowa w art. 315 pkt 1-3 ww. ustawy:

- plany zarządzania ryzykiem powodziowym,
- plany gospodarowania wodami na obszarze dorzecza,
- plan przeciwdziałania skutkom suszy.

Dla rzek w granicach gminy Raclawice nie występują zagrożenie powodziowe. Wpływ na taką sytuację ma fakt iż, w granicach gminy zlokalizowane są głównie początkowe fragmenty rzek - źródłiska i niewielkie ciek.

Dla analizowanego obszaru obowiązuje Plan Zarządzania Ryzykiem Powodziowym (PZRP), który został przyjęty na mocy rozporządzenia Rady Ministrów z dnia 18 października 2016 r. w sprawie przyjęcia Planu zarządzania ryzykiem powodziowym dla obszaru dorzecza Wisły (Dz. U. z 2016 r. poz. 1841), zachowującym ważność zgodnie z art. 555 ust. 2 Ustawy z dnia 20 lipca 2017 r. Prawo wodne.

Na terenie gminy nie są planowane zadania w ramach ww. Planu Zarządzania Ryzykiem Powodziowym.

## **Plany gospodarowania wodami na obszarze dorzecza Wisły**



W odniesieniu do Planów gospodarowania wodami na obszarze dorzeczy Wisły, w poniższej tabeli przedstawiono informacje na temat jednolitych części wód powierzchniowych (jcwp) oraz jednolitych części wód podziemnych (jcwpd) zlokalizowanych w granicach gminy, a także działań przypisanych poszczególnym jcwp i jcwpd w Programie wodnośrodowiskowym kraju.

## Strategia Rozwoju Gminy Raclawice na lata 2022 – 2030

Tabela 3. Charakterystyka jednolitych części wód powierzchniowych w granicach gminy Raclawice wraz z przypisanymi celami i działaniami środowiskowymi.

Kod JCWP	Nazwa	Stan ogólny JCWP	Przypisane cele środowiskowe	Działania przypisane w Programie wodnośrodowiskowym kraju
RW200062139289	Ścieklec	zły	dobry potencjał ekologiczny, dobry stan chemiczny	regularny wywóz nieczystości płynnych, kontrola postępowania z zakresie oczyszczania ścieków przez przedsiębiorstwa z częstotliwością co najmniej raz na 3 lata,
RW200062139818	Dopływ spod Kościejowa	zły	dobry stan ekologiczny, dobry stan chemiczny	regularny wywóz nieczystości płynnych weryfikacja warunków korzystania z wód zlewni
RW200062139849	Szarbiówka	zły	dobry stan ekologiczny, dobry stan chemiczny	regularny wywóz nieczystości płynnych weryfikacja warunków korzystania z wód zlewni
RW200062139869	Małoszówka z dopływami	zły	dobry stan ekologiczny, dobry stan chemiczny	regularny wywóz nieczystości płynnych weryfikacja warunków korzystania z wód zlewni
RW200072139816	Nidzica do Nidki	zły	dobry stan ekologiczny, dobry stan chemiczny	regularny wywóz nieczystości płynnych weryfikacja warunków korzystania z wód zlewni
RW20009213989	Nidzica od Nidki do ujścia	zły	dobry stan ekologiczny, dobry stan chemiczny	regularny wywóz nieczystości płynnych weryfikacja warunków korzystania z wód zlewni

Tabela 4. Charakterystyka jednolitych części wód podziemnych w granicach gminy Raclawice wraz z przypisanymi celami i działaniami środowiskowymi.

Kod JCWP	Stan ogólny JCWPd	Przypisane cele środowiskowe	Działania przypisane w Programie wodnośrodowiskowym kraju
PLGW2000114	dobry	dobry stan chemiczny, dobry stan ilościowy	coroczne raportowanie pomiarów ilości eksploatowanych wód podziemnych przez właściciela/użytkownika ujęcia
PLGW2000132	dobry	dobry stan chemiczny, dobry stan ilościowy	coroczne raportowanie pomiarów ilości eksploatowanych wód podziemnych przez właściciela/użytkownika ujęcia

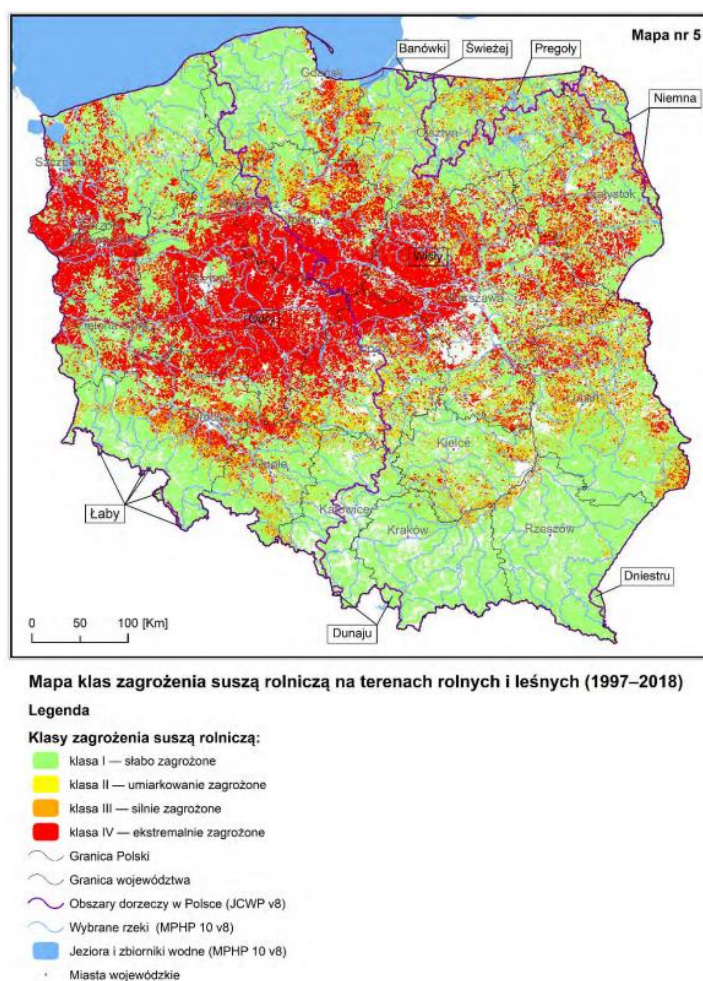
## Plan Przeciwdziałania Skutkom Suszy (PPSS) na lata 2021-2027

Dokument przyjęto na mocy rozporządzenia Ministra Infrastruktury z dnia 15 lipca 2021 r. w sprawie przyjęcia Planu przeciwdziałania skutkom suszy (Dz. U. 2021 r. poz. 1615).

Zgodnie z art. 184 ust. 2 ustawy Prawo wodne, plan przeciwdziałania skutkom suszy obejmuje:

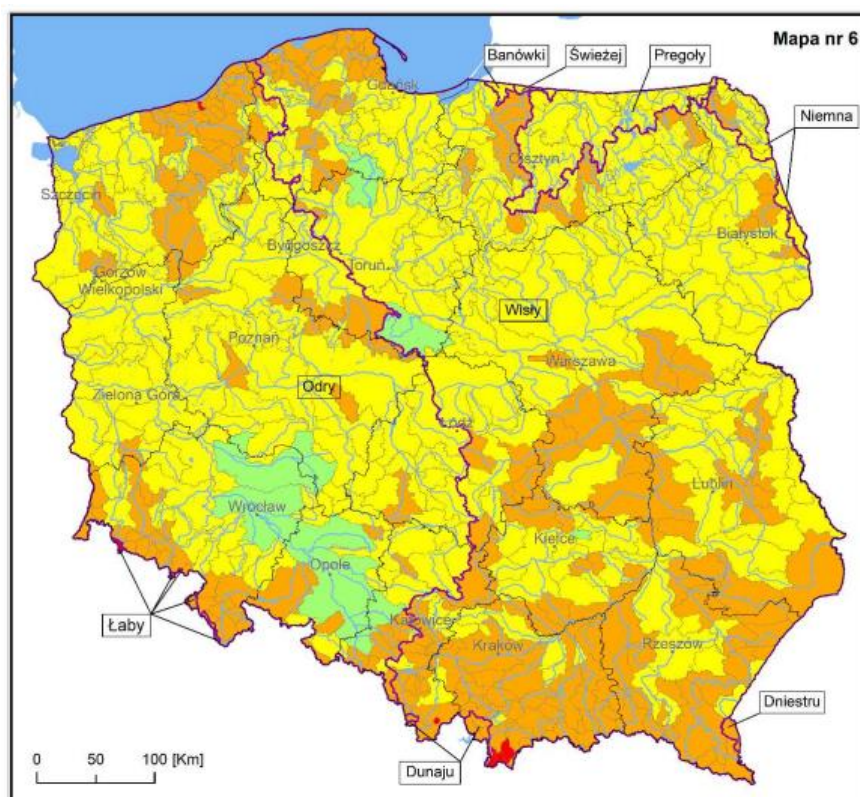
- analizę możliwości powiększenia dyspozycyjnych zasobów wodnych;
- propozycje budowy lub przebudowy urządzeń wodnych;
- propozycje niezbędnych zmian w zakresie korzystania z zasobów wodnych oraz zmian naturalnej i sztucznej retencji;
- działania służące przeciwdziałaniu skutkom suszy.

Zgodnie z ww. programem tereny gminy Raclawice zostały zaliczone do obszarów słabo, umiarkowanie oraz silnie zagrożonych suszą rolniczą na terenach rolnych i leśnych (poniższy rysunek).



Rysunek 6. Mapa klas zagrożenia suszą rolniczą na terenach rolnych i leśnych.

Obszar gminy Raławice należy do terenów silnie zagrożonych suszą hydrologiczną (poniższy rysunek).



Mapa klas zagrożenia suszą hydrologiczną (1987–2017)

**Legenda**

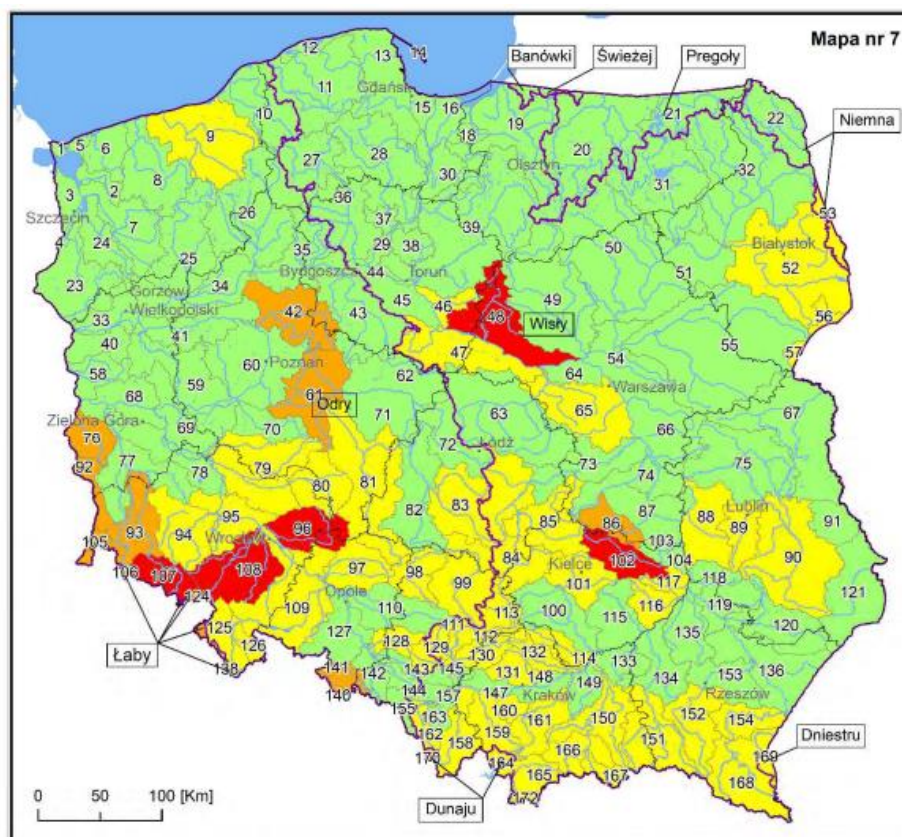
**Klasy zagrożenia suszą hydrologiczną:**

- klasa I — słabo zagrożone
- klasa II — umiarkowanie zagrożone
- klasa III — silnie zagrożone
- klasa IV — ekstremalnie zagrożone
- Granica Polski
- Granica województwa
- Obszary dorzeczy w Polsce (JCWP v8)
- Wybrane rzeki (MPHP 10 v8)
- Jeziora i zbiorniki wodne (MPHP 10 v8)
- Miasta wojewódzkie

Rysunek 7. Mapa klas zagrożenia suszą hydrologiczną.

Obszar gminy Raławice należy do terenów umiarkowanie zagrożonych suszą hydrogeologiczną (poniższy rysunek).





Mapa klas zagrożenia suszą hydrogeologiczną w JCWPd (1987–2018)

#### Legenda

##### klasy zagrożenia suszą hydrogeologiczną:

- klasa I — słabo zagrożone
- klasa II — umiarkowanie zagrożone
- klasa III — silnie zagrożone
- klasa IV — ekstremalnie zagrożone
- Granica Polski
- Granica województwa
- Obszary dorzeczy w Polsce (JCWP v8)
- Wybrane rzeki (MHP 10 v8)
- Jeziora i zbiorniki wodne (MHP 10 v8)
- Miasta wojewódzkie

Rysunek 8. Mapa klas zagrożenia suszą hydrogeologiczną.

Zgodnie z założeniami Planu Przeciwdziałania Skutkom Suszy, gmina Raclawice powinna realizować następujące działania:

- Zwiększenie ilości i czasu retencji wód na gruntach rolnych (działanie 1),
- Retencja i zagospodarowanie wód opadowych i roztopowych na terenach zurbanizowanych (działanie 3)
- Realizacja przedsięwzięć zmierzających do zwiększania lub odtwarzania naturalnej retencji (działanie 4),

- Analiza możliwości zwiększania retencji w zlewniach z zastosowaniem naturalnej i sztucznej retencji (działanie 6),
- Budowa oraz przebudowa urządzeń melioracyjnych wodnych dla zwiększania retencji glebowej (działanie 8),
- Wykorzystanie wód z systemów drenarskich do nawożenia i nawadniania upraw polowych (działanie 9),
- Budowa i przebudowa ujęć wód podziemnych do poboru na cele nawodnień rolniczych oraz budowa i przebudowa wodooszczędnych systemów nawadniania wykorzystujących zasoby wód podziemnych (działanie 10),
- Przeprowadzenie weryfikacji zasad gospodarowania wodą w zbiornikach retencyjnych (działanie 24).

## **VIII. Spójność z dokumentami wyższego rzędu**

Cele strategiczne oraz cele operacyjne ujęte w przedmiotowej Strategii, są spójne z dokumentami strategicznymi wyższego rzędu o randze krajowej i wojewódzkiej. Wobec tego komplementarność celów wyznaczonych w Strategii z innymi działaniami oraz priorytetami wpływa na skuteczność i efektywność realizacji dokumentu.

Jednym z najważniejszych dokumentów planistycznych, na których opiera się przedmiotowa Strategia jest Strategia Rozwoju Województwa „Małopolska 2030” stanowiąca podstawę do sporządzania kierunków i obszarów rozwoju gminy, które powinny być spójne z założeniami całego województwa małopolskiego i nie powinny wykraczać poza ich zakres.

W poniższej tabeli przedstawiono analizę porównawczą celów strategicznych i operacyjnych wyznaczonych w ramach opracowania przedmiotowej Strategii w odniesieniu do zapisów dokumentów wyższego rzędu.

## Strategia Rozwoju Gminy Raclawice na lata 2022 – 2030

Tabela 5. Określenie spójności przedmiotowego opracowania z dokumentami wyższego rzędu.

[illegible]

	Cele strategiczne ujęte w Strategii Rozwoju Gminy Raclawice na lata 2022 – 2030		Cel strategiczny 1: Budowanie nowego ładu przestrzennego i systematyczne rozwijanie infrastruktury				Cel strategiczny 2: Podnoszenie jakości świadczonych usług oraz wzmacnianie kapitału ludzkiego				Cel strategiczny 3: Poprawa konkurencyjności gospodarczej gminy	
			1. Wzmocnienie dostępności komunikacyjnej oraz zagospodarowanie przestrzeni publicznej	2. Rozwój infrastruktury technicznej	3. Poprawa komponentów środowiska naturalnego	4. Adaptacja do zmian klimatu	1. Zapewnienie wysokiej jakości usług edukacyjnych dla dzieci, młodzieży i dorosłych	2. Poszerzenie infrastruktury i oferty spędzania czasu wolnego oraz rozwój infrastruktury społecznej	3. Wysokiej jakości usługi zdrowotne	4. Integracja i budowanie tożsamości lokalnej mieszkańców gminy wraz ze wsparciem osób wykluczonych społecznie	1. Wsparcie przedsiębiorczości oraz rolnictwa	2. Rozwój oferty inwestycyjnej
	<b>Cele i priorytety nadrzędnych dokumentów strategicznych</b>											
	2.1 Rozwój kapitału ludzkiego i społecznego											
	2.2 Wsparcie przedsiębiorczości na szczeblu regionalnym i lokalnym											
	2.3 Innowacyjny rozwój regionu i doskonalenie podejścia opartego na Regionalnych Inteligentnych Specjalizacjach	X										
	3.1 Wzmacnianie potencjału administracji na rzecz zarządzania rozwojem											
	3.2 Wzmacnianie współpracy i zintegrowanego podejścia do rozwoju na poziomie lokalnym, regionalnym i ponadregionalnym											
	3.3 Poprawa organizacji świadczenia usług publicznych											



	Cele strategiczne ujęte w Strategii Rozwoju Gminy Raclawice na lata 2022 – 2030		Cel strategiczny 1: Budowanie nowego ładu przestrzennego i systematyczne rozwijanie infrastruktury				Cel strategiczny 2: Podnoszenie jakości świadczonych usług oraz wzmacnianie kapitału ludzkiego				Cel strategiczny 3: Poprawa konkurencyjnoś ci gospodarczej gminy	
	Cele i priorytety nadrzędnych dokumentów strategicznych	1. Wzmocnienie dostępności komunikacyjnej oraz zagospodarowanie przestrzeni publicznej	2. Rozwój infrastruktury technicznej	3. Poprawa komponentów środowiska naturalnego	4. Adaptacja do zmian klimatu	1. Zapewnienie wysokiej jakości usług edukacyjnych dla dzieci, młodzieży i dorosłych	2. Poszerzenie infrastruktury i oferty spędzania czasu wolnego oraz rozwój infrastruktury społecznej	3. Wysokiej jakości usługi zdrowotne	4. Integracja i budowanie tożsamości lokalnej mieszkańców gminy wraz ze wsparciem osób wykluczonych społecznie	1. Wsparcie przedsiębiorczości oraz rolnictwa	2. Rozwój oferty inwestycyjnej	
	3.4 Efektywny i spójny system finansowania polityki regionalnej.											
Strategia na rzecz Odpowiedzialnego Rozwoju	I. Trwały wzrost gospodarczy oparty coraz silniej o wiedzę, dane i doskonałość organizacyjną											
	II. Rozwój społecznie wrażliwy i terytorialnie zrównoważony											
	III. Skuteczne państwo i instytucje służące wzrostowi oraz włączeniu społecznemu i gospodarczemu											

	Cele strategiczne ujęte w Strategii Rozwoju Gminy Raclawice na lata 2022 – 2030		Cel strategiczny 1: Budowanie nowego ładu przestrzennego i systematyczne rozwijanie infrastruktury				Cel strategiczny 2: Podnoszenie jakości świadczonych usług oraz wzmacnianie kapitału ludzkiego				Cel strategiczny 3: Poprawa konkurencyjności gospodarczej gminy	
	Cele i priorytety nadrzędnych dokumentów strategicznych	1. Wzmocnienie dostępności komunikacyjnej oraz zagospodarowanie przestrzeni publicznej	2. Rozwój infrastruktury technicznej	3. Poprawa komponentów środowiska naturalnego	4. Adaptacja do zmian klimatu	1. Zapewnienie wysokiej jakości usług edukacyjnych dla dzieci, młodzieży i dorosłych	2. Poszerzenie infrastruktury i oferty spędzania czasu wolnego oraz rozwój infrastruktury społecznej	3. Wysokiej jakości usługi zdrowotne	4. Integracja i budowanie tożsamości lokalnej mieszkańców gminy wraz ze wsparciem osób wykluczonych społecznie	1. Wsparcie przedsiębiorczości oraz rolnictwa	2. Rozwój oferty inwestycyjnej	
Strategia Rozwoju Województwa „Małopolska 2030”	Obszar I: Małopolsanie											
	1. Małopolskie Rodziny											
	2. Opieka zdrowotna											
	3. Bezpieczeństwo											
	4. Sport i rekreacja											
	5. Kultura i dziedzictwo											
	6. Edukacja											
	7. Rynek pracy											

	Cele strategiczne ujęte w Strategii Rozwoju Gminy Raclawice na lata 2022 – 2030		Cel strategiczny 1: Budowanie nowego ładu przestrzennego i systematyczne rozwijanie infrastruktury				Cel strategiczny 2: Podnoszenie jakości świadczonych usług oraz wzmacnianie kapitału ludzkiego				Cel strategiczny 3: Poprawa konkurencyjnoś ci gospodarczej gminy	
			1. Wzmocnienie dostępności komunikacyjnej oraz zagospodarowanie przestrzeni publicznej	2. Rozwój infrastruktury technicznej	3. Poprawa komponentów środowiska naturalnego	4. Adaptacja do zmian klimatu	1. Zapewnienie wysokiej jakości usług edukacyjnych dla dzieci, młodzieży i dorosłych	2. Poszerzenie infrastruktury i oferty spędzania czasu wolnego oraz rozwój infrastruktury społecznej	3. Wysokiej jakości usługi zdrowotne	4. Integracja i budowanie tożsamości lokalnej mieszkańców gminy wraz ze wspieraniem osób wykluczonych społecznie	1. Wsparcie przedsiębiorczości oraz rolnictwa	2. Rozwój oferty inwestycyjnej
	Obszar II: Gospodarka											
	1. Innowacyjność											
	2. Konkurencyjność i przedsiębiorczość											
	3. Turystyka											
	4. Transport											
	5. Cyfrowa Małopolska											
	6. Gospodarka o obiegu zamkniętym											
	Obszar III: Klimat i środowisko											
	1. Ograniczanie zmian klimatycznych											

	Cele strategiczne ujęte w Strategii Rozwoju Gminy Raclawice na lata 2022 – 2030		Cel strategiczny 1: Budowanie nowego ładu przestrzennego i systematyczne rozwijanie infrastruktury			Cel strategiczny 2: Podnoszenie jakości świadczonych usług oraz wzmacnianie kapitału ludzkiego				Cel strategiczny 3: Poprawa konkurencyjnoś ci gospodarczej gminy	
	Cele i priorytety nadrzędnych dokumentów strategiczych	1. Wzmocnienie dostępności komunikacyjnej oraz zagospodarowanie przestrzeni publicznej	2. Rozwój infrastruktury technicznej	3. Poprawa komponentów środowiska naturalnego	4. Adaptacja do zmian klimatu	1. Zapewnienie wysokiej jakości usług edukacyjnych dla dzieci, młodzieży i dorosłych	2. Poszerzenie infrastruktury i oferty spędzania czasu wolnego oraz rozwój infrastruktury społecznej	3. Wysokiej jakości usługi zdrowotne	4. Integracja i budowanie tożsamości lokalnej mieszkańców gminy wraz ze wsparciem osób wykluczonych społecznie	1. Wsparcie przedsiębiorczości oraz rolnictwa	2. Rozwój oferty inwestycyjnej
	2. Gospodarowanie wodą										
	3. Bioróżnorodność i krajobraz										
	4. Edukacja ekologiczna										

## **IX. System realizacji Strategii, w tym wytyczne do sporządzenia dokumentów wykonawczych**

Prawidłowy proces wdrażania Strategii opiera się na wielu czynnikach. Jednym z kluczowych zadań gminy jest współpraca władz lokalnych z mieszkańcami gminy.

Strategia Rozwoju Gminy Raclawice na lata 2022 – 2030 nie stanowi aktu prawa miejscowego, jednak powinna być elementem przewodnim przy dalszych planach rozwojowych gminy. Jako że Strategia jest dokumentem wieloletnim i obejmuje okres 9 lat, wdrażanie strategii powinno odbywać się etapowo. Osobami odpowiedzialnymi za wdrażanie powinny być Władze Gminy (w tym Wójt oraz Urząd Gminy, jak i wszystkie jej jednostki).

Organem odpowiedzialnym za realizację dokumentu Strategii jest Wójt. Strategia wdrażana będzie bezpośrednio przez Urząd Gminy, zgodnie z ich kompetencjami oraz przez jednostki podległe Urzędowi Gminy:

- Kultura: Gminne Biblioteka Publiczna w Raclawicach,
- Oświata i wychowanie: wszystkie placówki oświatowe z terenu gminy.
- Pomoc społeczna: Gminny Ośrodek Pomocy Społecznej w Raclawicach, Dom Samopomocy w Kościejowie, Placówka Wsparcia Dziennego w Klonowie, Ośrodek Wsparcia Aktywny Senior w Marchocicach, Klub Senior + w Miroszowie.

Realizacji Strategii służyć będą narzędzia w postaci strategii sektorowych, funkcjonalnych planów i programów, określające szczegółowo sposoby realizacji celów. Część z nich zostanie oparta o już istniejące dokumenty. Powinny one zostać zaktualizowane w celu dostosowania do nowych celów strategicznych. Realizacja niektórych z tych celów będzie wymagała opracowania nowych polityk, planów lub programów.

Wykaz funkcjonujących dokumentów/polityk na terenie gminy, które będą stanowiły uszczegółowienie zapisów Strategii (stan na 2021 rok):

- Wieloletnia Prognoza Finansowa,
- Miejscowe Plany Zagospodarowania Przestrzennego,
- Studium uwarunkowań i kierunków zagospodarowania przestrzennego dla Gminy Raclawice,
- Program usuwania wyrobów zawierających azbest z terenu Gminy Raclawice,
- Program Ochrony Środowiska dla Gminy Raclawice na lata 2014-2015 (brak aktualizacji),

- Strategia Rozwiązywania Problemów Społecznych Gminy Raclawice 2021-2027,
- Program opieki nad zwierzętami bezdomnymi oraz zapobiegania bezdomności zwierząt na terenie Gminy Raclawice,
- Gminny Program Profilaktyki i Rozwiązywania Problemów Alkoholowych,
- Gminny Program Przeciwdziałania Narkomanii,
- Program współpracy z organizacjami pozarządowymi.

W najbliższych latach rekomenduje się sporządzenie następujących dokumentów/polityk na terenie gminy:

- Założenia do planu zaopatrzenia w ciepło, energię elektryczną i paliwa gazowe (Podstawą prawną wykonania dokumentu jest art. 19 ustawy z dnia 10 kwietnia 1997 r. Prawo energetyczne (tj. Dz.U. 2021 poz. 716 ze zm.), dokument określa m.in. aktualny stan zaopatrzenia w ciepło, energię elektryczną czy paliwa gazowe oraz przedsięwzięcia racjonalizujące i prognozy zapotrzebowania na nośniki energii w perspektywie kolejnych 15 lat),
- Program małej retencji (Program rekomendowany do sporządzenia z uwagi na zmiany klimatu, ograniczoną dostępność własnych ujęć wody w gminie, dostępność środków zewnętrznych na inwestycje retencyjne oraz możliwość wykorzystania jako instrument wzbogacania bioróżnorodności),
- Strategia rozwoju elektromobilności (Strategia może przyczynić się do wprowadzenia rozwiązań smart city, zwiększenia ilości pojazdów elektrycznych w gminie oraz uatrakcyjnić oraz zwiększyć ruch rowerowy i innymi elektrycznymi środkami transportu),
- Planu Gospodarki Niskoemisyjnej.

**Wszystkie dokumenty wykonawcze opracowywane na terenie gminy Raclawice powinny wykazywać spójność i uwzględniać zapisy przedmiotowej Strategii.**

Nowo tworzone dokumenty wykonawcze na terenie gminy Raclawice powinny:

- być napisane możliwie przejrzystym językiem, zrozumiałym dla osób niebędących specjalistami w danej dziedzinie,
- być poddane konsultacjom społecznym z mieszkańcami i innymi interesariuszami,
- zawierać co najmniej jedno odniesienie do konkretnego celu strategicznego i kierunku działań przedmiotowej strategii,
- posiadać przypisaną komórkę organizacyjną jako wiodącą, odpowiadającą za realizację dokumentu.

## 9.1. Monitoring

Proces monitoringu powinien uwzględniać wskaźniki monitoringu przypisane poszczególnym działaniom (wskazane w rozdziale *Oczekiwane rezultaty prowadzonych działań*). Monitoring powinien być prowadzony, co najmniej raz w roku.

Sprawozdawczość *Strategii* zostanie skoordynowana z nałożonym na gminy, zgodnie art. 28a. Ustawy z dnia 8 marca 1990 r. o samorządzie gminnym (tj. Dz.U. 2022 poz. 559 ze zm.), obowiązkiem opracowania i przedstawienia w terminie do dnia 31 maja każdego roku raportu o stanie gminy. Raport obejmuje podsumowanie działalności władz samorządowych w roku poprzednim, w szczególności realizację polityk, programów i strategii, uchwał Rady Gminy.

Monitoring prowadzony będzie w celu zapewnienia ciągłości, prawidłowości i efektywności realizacji strategii – pozwoli to wykryć zagrożenia i ewentualną konieczność modyfikacji planowanych do realizacji zadań lub podmiotów odpowiedzialnych/współpracujących przy realizacji zadań.

Tabela 6. Wskaźniki monitoringu wyznaczone dla strefy przestrzennej.

Strefa przestrzenna				
Cel operacyjny 1.1: Wzmocnienie dostępności komunikacyjnej oraz zagospodarowanie przestrzeni publicznej				
Wskaźnik	Jednostka miary	Wartość bazowa – 2020 rok	Oczekiwany trend	Źródło danych
Długość przebudowanych dróg gminnych	km	528	↑	Urząd Gminy
Długość wybudowanych/zmodernizowanych chodników	km	0,2	↑	Urząd Gminy
Długość ścieżek rowerowych	km	0	↑	Urząd Gminy
Liczba nowych miejsc parkingowych	szt.	12	↑	Urząd Gminy
Liczba stacji ładowania pojazdów elektrycznych	szt.	1	↑	Urząd Gminy
Liczba zmodernizowanych/wybudowanych punktów oświetlenia ulicznego	szt.	192	↑	Urząd Gminy
Liczba zmodernizowanych przystanków autobusowych	szt.	30	↑	Urząd Gminy
Liczba podjętych działań na rzecz renowacji obiektów zabytkowych	szt.	1	↑	Urząd Gminy
Liczba doposażonych jednostek OSP	szt.	2	↑	Urząd Gminy



Cel strategiczny 1.2: Rozwój infrastruktury technicznej				
Powierzchnia gminy objęta miejscowymi planami zagospodarowania przestrzennego	%	10	↑	Urząd Gminy
Długość sieci gazowej na terenie gminy	km	1,2	↑	PSG Sp. z o.o.
Liczba przyłączy gazowych	szt.	3	↑	PSG Sp. z o.o.
Cel strategiczny 1.3: Poprawa komponentów środowiska naturalnego				
Długość sieci wodociągowej	km	83,27	↑	Urząd Gminy
Liczba przydomowych oczyszczalni i zbiorników bezodpływowych	szt.	646	↑	Urząd Gminy
Masa wyrobów azbestowych pozostałych do usunięcia	Mg	2 099	↓	Urząd Gminy
Liczba funkcjonujących PSZOK	szt.	0	↑	Urząd Gminy
Liczba udzielanych dotacji na wymianę nieefektywnych kotłów węglowych	szt.	0	↑	Urząd Gminy
Liczba działań edukacyjnych z zakresu edukacji ekologicznej	szt.	4	↑	Urząd Gminy
Liczba nowych dużych instalacji OZE	szt.	0	↑	Urząd Gminy
Liczba gospodarstw domowych wykorzystujących OZE	szt.	bd	↑	Urząd Gminy
Cel strategiczny 1.4: Adaptacja do zmian klimatu				
Powierzchnia upraw objęta suszą rolniczą	ha	bd	↓	Urząd Gminy

Liczba zbiorników retencyjnych, oczek wodnych	szt.	0	↑	Urząd Gminy
Liczba stacji ładowania pojazdów elektrycznych	szt.	1	↑	Urząd Gminy
Powierzchnia nowych terenów zielonych	ha	0	↑	Urząd Gminy

Tabela 7. Wskaźniki monitoringu wyznaczone dla strefy społecznej.

Strefa społeczna				
Wskaźnik	Jednostka miary	Wartość bazowa – 2020 rok	Oczekiwany trend	Źródło danych
<b>Cel operacyjny 2.1.: Poprawa warunków i jakości kształcenia</b>				
Liczba nowych dodatkowych zajęć szkolnych pozalekcyjnych	szt.	5	↑	Placówki oświatowe
Liczba żłobków/ klubów malucha	szt.	0	↑	Urząd Gminy
Liczba miejsc w obiektach przedszkolnych		100		
Liczba nowych zajęć dodatkowych o charakterze sportowo-rekreacyjnym	szt.	2	↑	Placówki oświatowe
<b>Cel operacyjny 2.2: Poszerzenie infrastruktury i oferty spędzania czasu wolnego oraz rozwój oferty społecznej</b>				
Liczba dostępnych mieszkań komunalnych i socjalnych	szt.	9	↑	Urząd Gminy
Liczba nowych obiektów infrastruktury rekreacyjnej (placów zabaw, siłowni zewnętrznych itp.)		5	↑	Urząd Gminy

Liczba obiektów pełniących funkcję ośrodka kultury	szt.	0	↑	Urząd Gminy
Liczba działań z zakresu wsparcia funkcjonowania Domu Kultury oraz Gminnej Biblioteki Publicznej	szt.	12	↑	Urząd Gminy
<b>Cel operacyjny 2.3: Wysokiej jakości usługi zdrowotne</b>				
Liczba lekarzy specjalistów dostępnych na terenie gminy	Liczba specjalistów	3	↑	Urząd Gminy
Liczba obiektów użyteczności publicznej niedostosowanych do osób niepełnosprawnych	szt.	2	↓	Urząd Gminy
Liczba działań z zakresu profilaktyki zdrowotnej w szkołach	szt.	3	↑	Placówki oświatowe
<b>Cel operacyjny 2.4: Integracja i budowanie tożsamości lokalnej mieszkańców gminy wraz ze wsparciem osób wykluczonych społecznie</b>				
Liczba działań z zakresu integracji międzypokoleniowej	szt.	2	↑	Urząd Gminy
Liczba organizowanych wydarzeń kulturalnych	szt.	8	↑	Urząd Gminy
Liczba organizacji pozarządowych	szt.	8	↑	Urząd Gminy
Liczba zorganizowanych konsultacji społecznych z mieszkańcami	szt.	1	↑	Urząd Gminy
Liczba beneficjentów GOSP	Liczba rodzin	88	↓	Urząd Gminy

Tabela 8. Wskaźniki monitoringu wyznaczone dla strefy gospodarczej.

Strefa gospodarcza				
Wskaźnik	Jednostka miary	Wartość bazowa – 2020 rok	Oczekiwany trend	Źródło danych
<b>Cel operacyjny 3.1.: Wsparcie przedsiębiorczości oraz rolnictwa</b>				
Liczba nowo zarejestrowanych podmiotów gospodarczych	szt.	7	↑	GUS
Powierzchnia nowych terenów inwestycyjnych	ha	0	↑	Urząd Gminy
Liczba zorganizowanych spotkań informacyjnych z doradcami zawodowymi	szt.	3	↑	Urząd Gminy
Liczba gospodarstw zajmujących się rolnictwem ekologicznym	szt.	0	↑	Urząd Gminy
<b>Cel operacyjny 3.2.: Rozwój oferty turystycznej</b>				
Długość nowych szlaków turystycznych	km	10	↑	Urząd Gminy
Liczba wykonanych aktualizacji informacji na temat gminy na stronie internetowej	szt.	50	↑	Urząd Gminy
Liczba wydanych broszur promujących gminę	szt.	1	↑	Urząd Gminy
Liczba obiektów noclegowych	szt.	3	↑	Urząd Gminy
Liczba nowych elementów infrastruktury turystycznej (w tym obiektów gastronomicznych)	szt.	0	↑	Urząd Gminy

## 9.2. Ewaluacja

Ewaluacja Strategii dotyczy oceny stopnia realizacji założeń Strategii oraz jej wpływu na wszelkie dziedziny życia społeczno-gospodarczego. Ewaluacja musi także odpowiadać na pytanie, w jakim stopniu Strategia rozwiązuje realne problemy gminy i jej mieszkańców.

Ewaluacja Strategii Rozwoju Gminy Raclawice na lata 2022 – 2030 będzie opierać się na trzech rodzajach ocen:

- ocena przed realizacją działań (ex ante) – odpowiada na pytanie: Czy i w jaki sposób *Strategia* przyczyni się do poprawy sytuacji społeczno-gospodarczej na terenie gminy?
- ocena w trakcie realizacji działań (on-going) - odpowiada na pytanie: Czy przyjęte cele i podjęte w ich następstwie działania zmierzają we właściwym kierunku?
- ocena po realizacji działań (ex post) - ocena długoterminowego wpływu *Strategii* odpowiada na pytanie: Czy efekty wynikłe z zastosowania *Strategii* są trwałe?

W wyniku prowadzonych działań ewaluacyjnych może okazać się, że *Strategia* wymaga aktualizacji. Aktualizacja obowiązującej strategii powinna zostać przeprowadzona w przypadku zasadniczej zmiany uwarunkowań zewnętrznych i wewnętrznych, wpływających na rozwój społeczno-gospodarczy oraz przestrzenny gminy.

Sugeruje się, aby ocena zasadności przeprowadzenia aktualizacji *Strategii* przeprowadzana była minimum co 5 lat.

## X. Ramy finansowe i źródła finansowania

Potencjalne źródła finansowania zaplanowanych w Strategii Rozwoju Gminy Raclawice na lata 2022 – 2030 kierunków działań:

- ✓ środki własne JST (środki pochodzące z budżetu gminy), jest to jedno z podstawowych źródeł finansowania działań przewidzianych w niniejszej Strategii. Środki własne JST zapewniają zarówno całkowite finansowanie niektórych inwestycji, jak również stanowią wkład własny w przypadku realizacji zadań współfinansowanych ze środków UE,

- ✓ środki unijne – pozyskanie funduszy z programów krajowych oraz Funduszy Europejskich dla Małopolski na lata 2021-2027, m.in. w ramach Europejskiego Funduszu Rozwoju Regionalnego oraz Europejskiego Funduszu Społecznego, a także nowego Funduszu na rzecz Sprawiedliwej Transformacji,
- ✓ inne fundusze ze źródeł europejskich, np. fundusze norweskie i fundusze, Europejskiego Obszaru Gospodarczego,
- ✓ środki pochodzące z budżetu państwa – m.in. środki celowe w ministerstwach, dedykowane fundusze i programy, np. Fundusz Inicjatyw Obywatelskich,
- ✓ środki funduszy celowych w tym: Narodowego Funduszu Ochrony Środowiska i Gospodarki Wodnej, Wojewódzkiego Funduszu Ochrony Środowiska i Gospodarki Wodnej w Krakowie, Banku Gospodarstwa Krajowego, Funduszu Pracy, Państwowego Funduszu Rehabilitacji Osób Niepełnosprawnych, Funduszu Rozwoju Kultury Fizycznej,
- ✓ środki sektora prywatnego (m.in. środki inwestorów prywatnych, formuła partnerstwa publiczno- prywatnego, fundusze sektora pozarządowego).

Jednym z najważniejszych źródeł finansowania założeń Strategii będą środki w ramach **Funduszy Europejskich dla Małopolski na lata 2021-2027.**

Kolejnym ważnym instrumentem będzie **Fundusz na rzecz Sprawiedliwej Transformacji**, mający na celu wspieranie terytoriów najbardziej dotkniętych skutkami transformacji w kierunku neutralności klimatycznej i zapobieganie narastaniu dysproporcji regionalnych, ustanowiony w ramach polityki spójności. Finansowane są projekty, które obniżą społeczno-gospodarcze koszty dla tych społeczności, które są w dużym stopniu zależne od paliw kopalnych lub wysokoemisyjnych gałęzi przemysłu. Fundusz ma pomóc ograniczyć negatywne skutki społeczne, gospodarcze oraz środowiskowe transformacji energetycznej.

Gmina Raclawice korzystać będzie także z ważnych programów krajowych z budżetu Państwa:

- ✓ Programy Ministerstwa Kultury, Dziedzictwa Narodowego i Sportu,
- ✓ Programy Ministerstwa Rodziny i Polityki Społecznej: "Aktywni plus", Program Posiłek w szkole i w domu na lata 2019-2023, Solidarnościowy Fundusz Wsparcia Osób Niepełnosprawnych,
- ✓ Fundusz Dróg Samorządowych,
- ✓ Fundusz Inwestycji Lokalnych,
- ✓ Program Mieszkanie +,
- ✓ Program Maluch +,

✓ Program Rozwoju Organizacji Obywatelskich na lata 2018-2030.

Harmonogram finansowy najważniejszych inwestycji na terenie gminy Raclawice w perspektywie do 2030 roku przedstawiono w poniższej tabeli.

Tabela 9. Harmonogram finansowy realizacji głównych inwestycji na terenie gminy Raclawice.

Planowana inwestycja	Orientacyjne koszty realizacji [zł]
Modernizacje, przebudowy i rozbudowy sieci drogowej wraz z infrastrukturą towarzyszącą	20 000 000,00
Budowa, rozbudowa i modernizacja chodników	2 500 000,00
Modernizacja i rozbudowa oświetlenia	2 000 000,00
Doposażanie jednostek OSP w sprzęt	2 500 000,00
Budowa Ośrodka Kultury	3 000 000,00
Remont ośrodka zdrowia	3 000 000,00
Termomodernizacja budynków gminnych oraz budynków komunalnych wraz z wykorzystaniem OZE	5 000 000,00
Konserwacja rowów melioracyjnych	1 500 000,00
Organizacja PSZOK	2 000 000,00
Organizacja żłobka/ klubu malucha	1 000 000,00
Budowa skateparku/pumptracku	500 000,00
Budowa nowych placów zabaw, siłowni zewnętrznych	500 000,00
Wyznaczenie nowych szlaków turystycznych	200 000,00
Promocja gminy pod kątem turystycznym	50 000,00
Budowa infrastruktury zapewniającej całodobową opiekę dla osób starszych, niepełnosprawnych	10 000 000,00

## Spis tabel, wykresów, rysunków

<i>Tabela 1. Rodzaje popełnianych przestępstw na terenie gminy Raclawice w ostatnich latach.</i>	25
<i>Tabela 2. Liczba zarejestrowanych i wyrejestrowanych podmiotów z terenu gminy Raclawice w ostatnich latach.</i>	27
<i>Tabela 3. Charakterystyka jednolitych części wód powierzchniowych w granicach gminy Raclawice wraz z przypisanymi celami i działaniami środowiskowymi.</i>	66
<i>Tabela 4. Charakterystyka jednolitych części wód podziemnych w granicach gminy Raclawice wraz z przypisanymi celami i działaniami środowiskowymi.</i>	66
<i>Tabela 5. Określenie spójności przedmiotowego opracowania z dokumentami wyższego rzędu.</i>	71
<i>Tabela 6. Wskaźniki monitoringu wyznaczone dla strefy przestrzennej.</i>	80
<i>Tabela 7. Wskaźniki monitoringu wyznaczone dla strefy społecznej.</i>	82
<i>Tabela 8. Wskaźniki monitoringu wyznaczone dla strefy gospodarczej.</i>	84
<i>Tabela 9. Harmonogram finansowy realizacji głównych inwestycji na terenie gminy Raclawice.</i>	87
<i>Wykres 1. Liczba mieszkań na terenie gminy Raclawice w latach 2016-2020.</i>	9
<i>Wykres 2. Masa odebranych odpadów komunalnych [Mg] w terenie gminy Raclawice.</i>	13
<i>Wykres 3. Liczba mieszkańców gminy Raclawice w latach 2016-2021.</i>	17
<i>Wykres 4. Wskaźnik przyrostu naturalnego na terenie gminy Raclawice w latach 2016-2021.</i>	18
<i>Wykres 5. Wskaźnik salda migracji na terenie gminy Raclawice w latach 2016-2021.</i>	19
<i>Wykres 6. Struktura wiekowa mieszkańców [%] gminy Raclawice w latach 2016-2021.</i>	19
<i>Wykres 7. Liczb osób korzystających ze świadczeń społecznych w latach 2015-2020 na terenie gminy Raclawice.</i>	20
<i>Wykres 8. Powody przyznawania pomocy społecznej na terenie gminy Raclawice w 2020 roku.</i>	21
<i>Wykres 9. Liczba bezrobotnych na terenie gminy Raclawice w latach 2018-2020.</i>	22
<i>Wykres 10. Współczynnik skolaryzacji brutto dla szkolnictwa podstawowego na terenie gminy Raclawice.</i>	24
<i>Wykres 11. Liczba podmiotów gospodarczych na terenie gminy Raclawice w latach 2016-2021.</i>	27
<i>Rysunek 1. Położenie gminy na tle kraju, województwa i powiatu.</i>	7
<i>Rysunek 2. Społeczne, ekonomiczne i środowiskowe obszary problemowe w Małopolsce.</i>	57
<i>Rysunek 3. Regionalne i krajowe obszary zmarginalizowane w Małopolsce z uwzględnieniem gminy Raclawice.</i>	58
<i>Rysunek 4. Obszar oddziaływania OSI lokalnego wyznaczonego dla Gminy Raclawice.</i>	60
<i>Rysunek 5. Struktura funkcjonalno – przestrzenna gminy Raclawice.</i>	63
<i>Rysunek 6. Mapa klas zagrożenia suszą rolniczą na terenach rolnych i leśnych.</i>	67
<i>Rysunek 7. Mapa klas zagrożenia suszą hydrologiczną.</i>	68
<i>Rysunek 8. Mapa klas zagrożenia suszą hydrogeologiczną.</i>	69